



UNIVERSITÉ DE NANTES  
FACULTÉ DE PSYCHOLOGIE

*« Licence Sciences Humaines et Sociales,  
mention Psychologie »*

Faculté de  
**PSYCHOLOGIE**

*Licence 2*

Année 2020-2021

# SOMMAIRE

Liste des sigles.....	p.3
<b><u>1/ Sciences humaines et sociales Mention Psychologie...</u></b> .....	<b>p.4</b>
Ce guide contient.....	p.4
Débouchés.....	p.4
<b><u>2/ Informations administratives.....</u></b>	<b>p.6</b>
Inscriptions (annulation, transfert), Mobilité étudiante.....	p.6
Régime spécial, D.A., auditeur libre.....	p.7
Obtention d'une bourse.....	p.7
Campus responsable.....	p.8
<b><u>3/ La Faculté de psychologie.....</u></b>	<b>p.9</b>
Cursus Sciences humaines et sociales, mention psychologie.....	p.9
Cadre administratif.....	p.10
Bibliothèques et recherche documentaire.....	p.10
Pratiquer les langues à l'Université.....	p.11
Cultures & Initiatives.....	p.11
Messagerie et intranet.....	p.12
<b><u>4/ Les enseignements.....</u></b>	<b>p.13</b>
Organisation (Présence aux CM et TD, Enseignements et travail personnel à l'université, Ouverture pro., Stages, Changement de groupe de TD, Inscription aux parcours,...).....	p.13
Maquette pédagogique (semestres 3 & 4).....	p.15
<b><u>5/ Programme pédagogique.....</u></b>	<b>p.16</b>
Semestre 3.....	p.16
HPS3-1 : Psychologie du développement et psychologie sociale.....	p.16
HPS3-2 : Psychophysiologie.....	p.17
HPS3-3 : Méthodologie, Statistiques,.....	p.17
HPS3-4 : Epistémologie actuelle et historique, Pix et Anglais.....	p.19
HPS3-5 : Parcours.....	p.20 à 23
Semestre 4.....	p.23
HPS4-1 : Psychologie cognitive et psychologie clinique.....	p.23
HPS4-2 : Psychophysiologie.....	p.24
HPS4-3 : Méthodologie niveau 2, Anglais et Informatique.....	p.25
HPS4-4 : Parcours.....	p.27 à 29
Sélection d'ouvrages de référence.....	p.30
<b><u>6/ Validation, contrôle des connaissances.....</u></b>	<b>p.33</b>
Contrôles continus, Examens Terminaux, Sessions.....	p.33
Modalités des contrôles.....	p.34
Conditions particulières.....	p.35
Dispense d'assiduité, Régime spécial, ECTS.....	p.35
Absence, Report des notes,.....	p.36
Validation, Capitalisation, Compensation.....	p.37
Jury, Consultation des copies, Progression.....	p.38
Diplômes et relevés de notes.....	p.39
<b><u>7/ Informations pratiques.....</u></b>	<b>p.40</b>
Calendrier universitaire.....	p.40
Coordonnées des services.....	p.41
Coordonnées des enseignants de psychologie.....	p.42

# LISTE DES SIGLES

<b>ATER</b>	Attaché Temporaire d'Enseignement et de Recherche
<b>BS</b>	Bibliothèque Spécialisée
<b>BU</b>	Bibliothèque Universitaire
<b>CC</b>	Contrôle Continu
<b>CM</b>	Cours Magistral
<b>Cycle L</b>	Cycle Licence
<b>Cycle M</b>	Cycle Master
<b>CE</b>	Crédits Européens.
<b>DA</b>	Dispensé d'Assiduité
<b>DEUG</b>	Diplôme d'Etudes Universitaires Générales
<b>EC</b>	Elément Constitutif d'une unité d'enseignement
<b>ET</b>	Examen Terminal
<b>ESPE</b>	Ecole Supérieure du Professorat et de l'Education
<b>LLSHS</b>	Lettres Langues Sciences Humaines et Sociales
<b>MCF</b>	Maître de Conférences
<b>MTU</b>	Méthodologie du Travail Universitaire
<b>PAST</b>	Professeur Associé Temporaire
<b>PR</b>	Professeur des Universités
<b>PRAG</b>	Professeur Agrégé
<b>PV</b>	Procès-verbal
<b>STAPS</b>	Sciences et Techniques des Activités Physiques et Sportives
<b>SUAPS</b>	Service Universitaire des Activités Physiques et Sportives
<b>SUIO</b>	Service Universitaire d'Information et d'Orientation
<b>SUMPPS</b>	Service universitaire de médecine préventive et de promotion de la santé
<b>TD</b>	Travaux Dirigés
<b>TP</b>	Travaux Pratiques
<b>UE</b>	Unité d'Enseignement

**CE GUIDE CONTIENT...**

- Un rappel des informations administratives concernant tous les étudiants de la Licence « Sciences humaines et sociales », mention psychologie,
- Des informations spécifiques à la **deuxième année** de psychologie.

En outre, des informations spécifiques comme les emplois du temps, la constitution des groupes de TD, les dates de contrôles, les absences d'enseignants, etc. sont communiquées sur les **panneaux d'affichage** spécifiques à la Licence 2. Ils se trouvent dans les couloirs près des secrétariats d'année. **Consultez-les fréquemment.**

**DEBOUCHES**

Les études du niveau Licence, mention *Psychologie*, sont la première étape pour préparer un cursus complet permettant d'obtenir le titre de psychologue (bac +5). Ce cursus peut déboucher sur une activité dans des domaines professionnels aussi variés que :

- ✓ celui du conseil (ressources humaines, marketing, organisation...),
- ✓ de l'aide et du soutien individuel ou de groupe, de l'enseignement (éducation, orthophonie...),
- ✓ de la formation (évaluation, bilan professionnel, gestion des compétences...),
- ✓ de la communication (publicité, média, Web...),
- ✓ de l'ergonomie (conception de systèmes, intelligence artificielle...),
- ✓ de la recherche (universités, grandes écoles, laboratoires...)
- ✓ et bien d'autres.

**Attention !!!** Compte tenu des textes en vigueur concernant le statut de psychologue, une licence de Psychologie ainsi qu'un Master de Psychologie sont obligatoires pour obtenir le titre de psychologue à l'issue du master 2 (bac +5).

**L'admission dans les Master en psychologie passe par un processus de sélection basé sur plusieurs éléments, notamment les notes obtenues en L1, L2 et L3.**

La licence mention « psychologie » offre donc la possibilité aux étudiants de poursuivre vers l'une des cinq spécialités du master proposé par la Faculté de psychologie ainsi que vers d'autres masters nationaux.

Par ailleurs, la réalisation de stages est fortement recommandée en vue d'une initiation aux milieux professionnels en lien avec le domaine de la psychologie et ses débouchés.

Les études de Licence en psychologie permettent aussi des articulations avec d'autres mentions du domaine Sciences Humaines et Sociales, ou encore contribuent à la préparation à l'entrée dans d'autres cursus de formation spécifiques, comme :

- l'ESPE
- les concours d'entrée des centres et dispositifs de Formation aux Professions Sociales :

- Educateurs spécialisés (DEES)
- Moniteurs Educateurs (CAFME)
- Assistants de Services Sociaux (DEAS)
- animateurs Sociaux Culturels (DEFA)
- les concours d'entrée des centres de formations aux professions sanitaires (petite enfance)
  - Infirmiers
  - Educateurs de jeunes enfants (DEEJE)
- les concours de recrutement divers.

Globalement, les filières professionnelles constituant les principaux secteurs d'emploi des étudiants de Psychologie correspondent donc au secteur sanitaire et social, scolaire, de l'entreprise et des organisations, de la justice, de la police, de la recherche et de l'enseignement.

Le S.U.I.O (<http://www.univ-nantes.fr/suio>) :

### Qu'y trouve-t-on ?

- ✓ Un centre de documentation

Le S.U.I.O (<http://www.univ-nantes.fr/suio>) tient à la disposition des étudiants une documentation complète sur les débouchés de la psychologie.

- ✓ Des conseils pour son orientation et son insertion professionnelle

Le S.U.I.O propose également des ateliers collectifs d'aide à l'orientation et à l'insertion professionnelle

- Projet professionnel
- CV, lettre de motivation
- Recherche de sélection d'entreprises
- Préparation d'entretiens

ainsi qu'un accompagnement individuel sur rendez-vous par des conseillères d'orientation psychologues.

Mail : [carnetderoute@univ-nantes.fr](mailto:carnetderoute@univ-nantes.fr)

### Où le trouve-t-on ?

Maison des Services Universitaires - 110, bd Michelet - 44322 Nantes Cedex 3  
Tél. : 02 40 37 10 00

La CLIP (Cellule Locale d'Insertion Professionnelle) est également disponible sur le Campus Tertre pour tout renseignement et accompagnement sur la recherche de stages, la poursuite d'études, la valorisation d'expériences etc. Des ateliers et des rendez-vous individuels sont également possibles.

Pour plus d'information, vous pouvez contacter Sylvia Gournet :

[clip.humanites@univ-nantes.fr](mailto:clip.humanites@univ-nantes.fr)

06 84 14 33 55

Bureau 38 du bâtiment Tertre

<https://www.univ-nantes.fr/orientation-parcours-metiers/cellule-locale-d-insertion-professionnelle-clip-humanites-728062.kjsp>

## INSCRIPTIONS

L'inscription administrative est annuelle, conformément aux dispositions nationales.

### Nombre d'inscriptions

Le nombre d'inscriptions sur l'ensemble du cycle L est limité à :

- un redoublement de droit de chaque année d'études (L1, L2, L3),
- une inscription supplémentaire possible sur l'ensemble du cycle L, sur dérogation,
- le Président de l'Université garde la possibilité d'octroyer une ou plusieurs inscriptions supplémentaires dans le cas de situations jugées particulières.

Les étudiants ayant interrompu leurs études depuis 3 ans, et ceux ayant déjà validé un cycle L bénéficient à nouveau de ces droits aux inscriptions.

### Annulation d'inscription avec remboursement :

Elle s'effectue via la plate-forme SURF sur votre Intranet avant le 15 octobre. Lorsque le remboursement est accordé, vous devez vous rendre à la scolarité LLSHS (Lettres Langues Sciences Humaines et Sociales) avec un RIB.

### Annulation d'inscription sans remboursement :

- **Au-delà du 15 octobre et jusqu'au 15 décembre**, l'annulation d'inscription s'effectue via la plate-forme SURF sur votre Intranet. Le remboursement des droits universitaires n'est plus possible.
- **Au-delà du 15 décembre**, pour demander l'annulation d'inscription ou l'abandon d'études, envoyer un courrier motivé à :

Présidence de l'Université  
 Direction des Etudes et de la Vie Universitaire (DEVU)  
 1 QUAI DE TOURVILLE  
 BP 13522  
 44035 NANTES CEDEX

### Transfert de dossier

Les étudiants nantais souhaitant intégrer une autre université doivent tout d'abord contacter cette dernière pour connaître sa capacité d'accueil, puis le service de la scolarité Lettres, Langues et Sciences Humaines de l'Université de Nantes pour retirer le dossier requis.

## MOBILITE ETUDIANTE



Les étudiants désirant partir à l'étranger dans le cadre de programmes d'échanges (Erasmus, BCI ...) peuvent s'adresser à :

**Mégan Paboeuf** (correspondante administrative des relations internationales pour la Faculté de Psychologie et personne contact) ou **Leslie de Bont** (coordinatrice). Une réunion d'information sera proposée mi-octobre. Les lieux et horaires seront communiqués ultérieurement. [megan.paboeuf@univ-nantes.fr](mailto:megan.paboeuf@univ-nantes.fr)

## REGIME SPECIAL, DISPENSE D'ASSIDUITE, AUDITEUR LIBRE

### Régime spécial

Sont concernés les étudiants ne pouvant valider la formation sur une année car ils sont engagés dans la vie active, assument des responsabilités particulières dans la vie universitaire ou étudiante, sont chargés de famille ou engagés dans plusieurs cursus, sont handicapés ou sportifs de haut niveau.

Ce statut permet de suivre et de valider l'année d'étude en 2 ans avec ou sans dispense d'assiduité (voir ci-dessous). L'année dans laquelle ils s'inscrivent est divisée en deux blocs. Le premier bloc correspond aux UE choisies la première année, à savoir la moitié des UE de l'année d'étude. Le second bloc correspond aux UE restantes de l'année d'étude qui seront suivies la deuxième année.

Le régime spécial est automatique la deuxième année, et l'étudiant qui veut y renoncer la deuxième année doit demander expressément le changement de régime. Si sa demande est acceptée, il réintègre le régime normal, est considéré comme redoublant, et les UE validées sont alors conservées.

Les demandes sont à effectuer à la rentrée, début septembre auprès de la scolarité (après inscription), et **avant le 15 octobre**.

### Dispensé d'assiduité

La dispense d'assiduité permet, pour un motif reconnu, de ne pas assister aux TD. Elle doit être justifiée en fonction de la situation de l'étudiant (contrat de travail, livret de famille, certificat médical, certificat de scolarité d'une autre formation...).

Les épreuves de contrôles continus sont remplacées par des examens terminaux à la fin du semestre. Les cours magistraux sont validés de la même manière que pour les étudiants assidus, lors des sessions d'examens terminaux.

Les DA doivent impérativement prendre contact dès les premières semaines d'enseignement avec chaque enseignant de TD et TP afin de demander la bibliographie, les photocopies éventuels et afin de prendre connaissance des modalités de validation spécifiques. Les contenus de cours ne sont pas fournis par les enseignants et sont à récupérer auprès des étudiants appartenant au même groupe de TD.

Les demandes pour le premier semestre (étudiants inscrits uniquement) sont à effectuer via l'application SURF sur l'Intranet jusqu'à fin septembre/début octobre (**Attention : voir dates précises sur votre Intranet en début d'année**).

Pour le second semestre, la demande se fait du **1<sup>er</sup> au 30 janvier**.

Pour les conditions de validation (régime spécial et DA), se reporter au chapitre 6 intitulé « validation, contrôle des connaissances ».

### Auditeur libre

Le statut d'auditeur libre nécessite une inscription auprès de la scolarité.

- contacter la scolarité à compter de septembre
- inscriptions à compter d'octobre
- 25 ans minimum,
- ne donne pas la qualité d'étudiant,
- dans la limite des places disponibles.

## OBTENTION D'UNE BOURSE

Des aides sociales peuvent vous être attribuées sous forme de bourse et/ou d'aide au logement, sur critères sociaux. Dans tous les cas, se renseigner auprès du CROUS pour en faire la demande (du 15 janvier au 31 mai).

Les boursiers doivent être présents à tous les cours et examens (sauf en cas d'accord de dispenses d'assiduité). En cas d'absence, un justificatif doit obligatoirement être fourni soit au secrétariat pédagogique pour les cours et les contrôles continus, soit à la scolarité LLSHS pour les examens finaux.

Le non respect de l'obligation de présence aux cours et aux examens entraîne le reversement des sommes perçues.

En cas de non progression d'études, une bourse de cycle peut être attribuée sur critères universitaires : assiduité, présence aux examens, ECTS (s'adresser au CROUS). Un maintien de bourse est envisagé pour les cas médicaux ou sociaux (s'adresser au CROUS)

Les boursiers sont exonérés des frais d'inscription, ils ne paient que la médecine préventive (5,10 € tarif 2016/2017). Si vous avez réglé les frais d'inscription ou effectué un premier versement (parce que vous n'aviez pas reçu votre notification de bourse par exemple), vous pouvez demander le remboursement des sommes versées. **Le remboursement n'est pas automatique** : il est impératif d'en faire la demande auprès de la scolarité LLSHS en présentant votre avis de notification de bourse.

Pour toute information concernant votre situation de boursier (conséquence d'une absence à un examen, etc.), vous devez contacter le service des bourses de la scolarité.

## CAMPUS RESPONSABLE

L'Université de Nantes a co-signé la charte internationale des « *Campus Responsables* » pour souligner son engagement dans le domaine du Développement Durable. Ainsi, elle a établi un planning responsable pour le 21<sup>ème</sup> siècle (appelé *Agenda 21*).

Nantes Métropole, le CROUS, VéloCampus et diverses associations étudiantes - ainsi que la Faculté de Psychologie - participent activement à un ensemble d'interventions pédagogiques, d'animations et de mise en place de dispositifs et de moyens concrets pour vivre ce lieu d'études de manière responsable : surveiller sa consommation d'eau et d'électricité, participer au tri (poubelles jaunes et bleues, récupérateurs de cartouches, conteneurs à papier), fermer les portes en période de chauffage, participer à la propreté des couloirs et des salles pour diminuer l'utilisation de détergents, imprimer en recto-verso et favoriser les documents électroniques ... ne sont que quelques exemples de ce que *chacun* peut apporter pour rejoindre cette démarche.

Vivre pleinement son campus et travailler de manière responsable, sans se priver de ce qui est essentiel, voilà notre challenge pour l'avenir.

### Liens utiles :

Venir à la fac en tram ou en bus sans embouteillage, c'est possible :

<https://www.tan.fr>

Disposer d'un vélo *VéloCampus* pendant toute l'année universitaire, c'est facile :

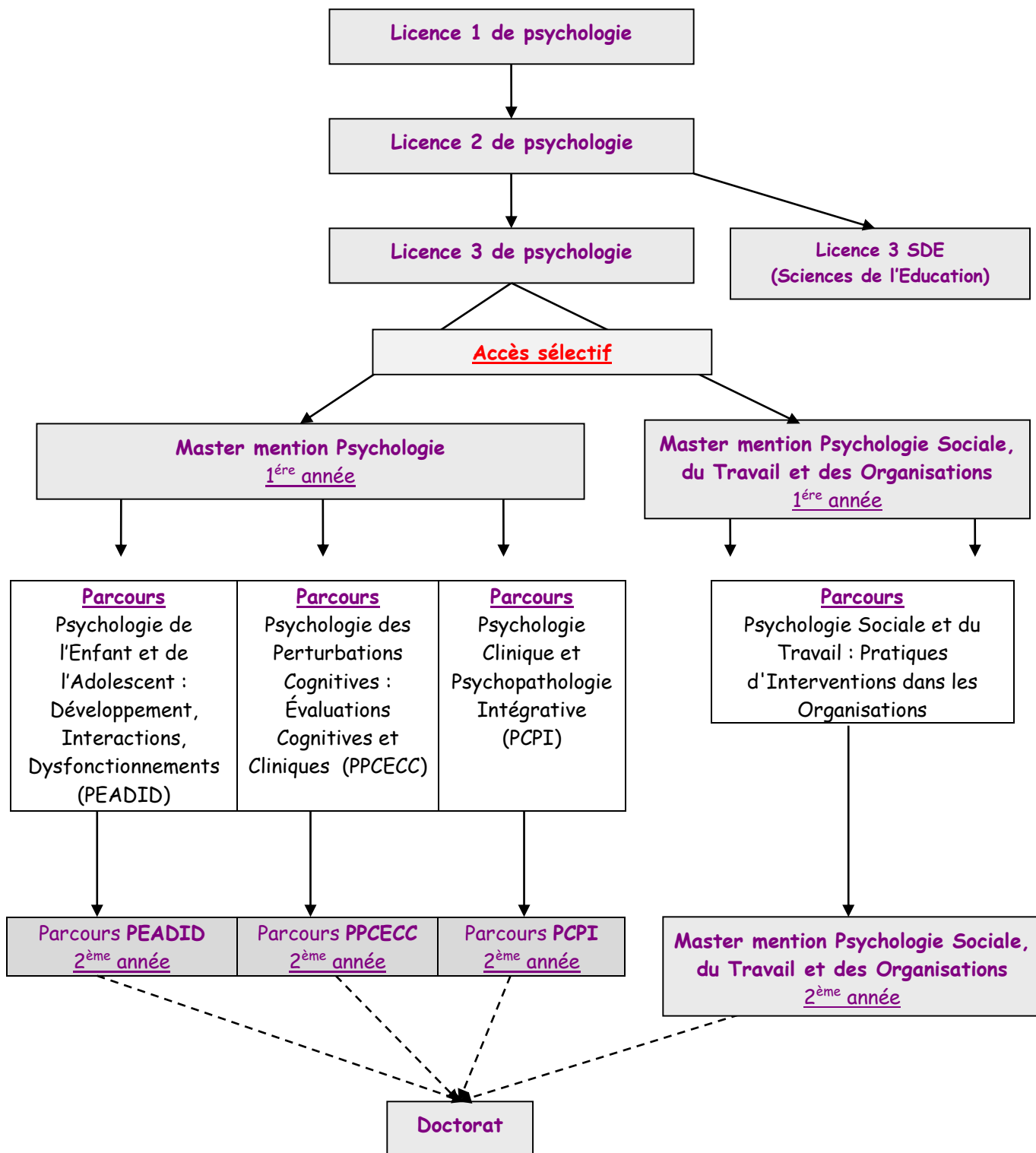
<http://velocampus.net>



# La Faculté de psychologie

## **CURSUS** Sciences humaines et sociales, mention psychologie

La Faculté de psychologie assure l'intégralité du cursus d'enseignement et de recherche en psychologie : le système LMD (Licence, Master, Doctorat).



### Adresse Université : Faculté de psychologie

---

Université de Nantes  
Faculté de Psychologie  
B.P. 81227  
44312 NANTES Cedex 3.

### Direction de la Faculté

---

Directeur	Directrice adjointe	Secrétaire Générale	Chargée d'Appui au Secrétariat Général	Secrétaire de Faculté
M. André NDOBO Bureau 152 02.53.52.26.14	M <sup>me</sup> Leslie DE BONT Bureau 149 02.53.52.26.02	M <sup>me</sup> Corinne VILLATE Bureau 158 02.53.52.26.48	Mme Solène MAINTEROT BS 02.53.52.26.19	M <sup>me</sup> Sonya LY Bureau 155 02.53.52.26.49

### Licence 2 de Psychologie

---

#### Responsabilité pédagogique et Présidence de jury

M. Jean-Philippe BABIN

Bureau 124

02.53.52.26.27

✉ : [jean-philippe.babin@univ-nantes.fr](mailto:jean-philippe.babin@univ-nantes.fr)

#### Secrétariat

M<sup>me</sup> Cécile DADEN

Bureau 156

02.53.52.26.07

✉ : [cécile.daden@univ-nantes.fr](mailto:cécile.daden@univ-nantes.fr)

### Enseignants

---

Les modalités de réception et/ou les heures de permanence de certains enseignants sont affichées sur la porte de leur bureau. Les coordonnées des enseignants sont indiquées en fin de livret.

## BIBLIOTHEQUES & RECHERCHE DOCUMENTAIRE

### 1. La Bibliothèque Universitaire (B.U.)

La B.U offre en consultation sur place et en prêt tous les ouvrages et périodiques nécessaires à la Licence en Psychologie.

Pour faciliter vos exposés et vos recherches, la BU Lettres - Sciences humaines propose des ateliers sur les bases de données bibliographiques dans les différentes disciplines de Lettres Sciences-Humaines (Europresse, Psycinfo, MLA...), des ateliers pour réaliser votre bibliographie (Zotero) ou pour mettre en place une veille sur votre sujet de recherche (Inoreader, Twitter) ou encore pour la mise en page de votre mémoire. Vous pouvez aussi prendre rendez-vous avec un bibliothécaire pour une aide personnalisée sur toute question d'ordre documentaire. Pour plus d'informations, consulter la page Madoc de la BU "l'ABC de la recherche documentaire"

Pour plus de renseignements, écrivez à [bu-formationlet@univ-nantes.fr](mailto:bu-formationlet@univ-nantes.fr)

### 2. La Bibliothèque Scientifique (B.S.) de Psychologie N° tel : 02.53.52.26.19

Gestion scientifique et administrative : M<sup>me</sup> Solène MAINTEROT

assistée par M. Anouar KHOMSI

La BS offre des documents supplémentaires (du lundi après-midi au vendredi midi) consultables pour les L1 et L2. Le prêt d'ouvrages est possible à partir de la L3 seulement. L'inscription est la même pour la BU et la BS, le catalogue informatisé est commun.

La BS vous propose :

- des manuels pédagogiques
- des dictionnaires
- des ouvrages scientifiques en psychologie
- des revues de psychologie (en consultation sur place)
- des tests (en consultation sur place, un catalogue des tests, avec la notice descriptive de chaque test permet de prendre connaissance des tests disponibles).

Pour la Recherche documentaire, la BS met à disposition des lecteurs :

- des postes équipés du catalogue local (BU et Bibliothèques associées),
- des postes équipés pour la recherche documentaire sur les bases de données bibliographiques.

Si vous souhaitez bénéficier d'une formation à la recherche documentaire en psychologie, vous pouvez demander un rendez-vous auprès de Mme Mainterot, responsable de la BS. Elle vous présentera l'ensemble des bases de données bibliographiques utiles ainsi qu'une méthodologie de travail pour la recherche documentaire en psychologie.

Sur le site WEB de la Faculté de psychologie, l'onglet « Bibliothèques » est un lien vers la page de la bibliothèque de psychologie, page sur laquelle vous trouverez différentes informations.

## PRATIQUER LES LANGUES ETRANGERES A L'UNIVERSITE

Le SUL (Service Universitaire des Langues) propose chaque semestre une offre ponctuelle de formations linguistiques, gratuites et ouvertes à tous les étudiants souhaitant progresser et pratiquer des langues étrangères (anglais, espagnol, allemand, italien, roumain, arabe, chinois, coréen etc...) : formations intensives, ateliers de conversation, remise à niveau, modules d'aide à la rédaction de CV et lettre de motivation en langue étrangère, préparation aux tests de certification (TOEIC, CLES, TOEFL etc.) ou aux séjours d'étude à l'étranger. Un Centre de Ressources en Langues (CRL) va ouvrir au troisième étage du bâtiment Tertre. Dans cet espace dédié à l'apprentissage de langues étrangères, vous trouverez une bibliothèque (manuels, romans, BD, DVD etc.), une salle de visionnage de films ainsi que des postes informatiques pour travail sur plateforme et logiciels en autonomie. Le CRL accueillera toute l'année des groupes de conversations plurilingues, des clubs de lectures, un cinéclub, et divers ateliers linguistiques et culturels.

...

Pour en savoir plus : <http://www.pratiquerleslangues.univ-nantes.fr/>

## CULTURES & INITIATIVES

### Pratiquer une activité culturelle et artistique à l'Université de Nantes

Tentés par une pratique artistique à l'université ? Dans une ambiance conviviale, aux côtés d'artistes, profitez d'une offre d'ateliers ouverts à tous et gratuits tout au long de l'année : écriture, expression et médias, théâtre, graff et fresque, culture numérique, danse contemporaine, vidéo, photo, poésie, rythme et voix, broderie, art et sciences, architecture.

Inscription aux ateliers de pratiques culturelles et rencontre avec les intervenants :

### FORUM DES ATELIERS CULTURELS

~~Mardi 25 septembre de 17h30 à 19h30 ???~~ au Pôle étudiant

Direction culture et initiatives - 02 72 64 04 48 - [ateliers-culture@univ-nantes.fr](mailto:ateliers-culture@univ-nantes.fr)

La culture à l'Université de Nantes : [www.univ-nantes.fr/culture](http://www.univ-nantes.fr/culture)

## JOURNEE d'ORIENTATION du TERTRE

L'édition 2020 de la Journée d'Orientation du Tertre aura lieu ~~le 22 octobre 2020~~. L'objectif de cette journée est de vous permettre de mieux connaître les parcours et les débouchés des formations, de bénéficier de retours d'expériences, et surtout, de poser des questions, de commencer à préparer votre insertion professionnelle.

Outre la présentation de ses Masters, la faculté de psychologie prévoit toute la journée un forum des métiers comprenant notamment des temps d'échange avec des professionnels et jeunes diplômés. Le SUIO organisera également une série d'ateliers conçus pour accompagner vos recherches de stage. Enfin, des tables-rondes et stands transversaux, communs aux différentes composantes (Stages & études à l'étranger, Engagement Étudiant, Césure, Service Civique etc.) seront proposés pendant toute la journée.

## MESSAGERIE ET INTRANET

### Site Web de la Faculté

Un site Web regroupant de nombreuses informations (administratives, pédagogiques, recherche) est à la disposition des étudiants via les liens suivant :

<http://www.psychologie.univ-nantes.fr/>

<http://www.psychologie.univ-nantes.fr/formation/>

### Adresse électronique

Une adresse e-mail est délivrée à chaque étudiant lors de son inscription administrative. Elle a pour forme : [prenom.nom@etu.univ-nantes.fr](mailto:prenom.nom@etu.univ-nantes.fr)

Le mot de passe fourni à l'inscription doit être modifié dès la première connexion. **Il doit être changé tous les 6 mois** (un message prévient de l'obligation de modifier ce mot de passe **sinon la boîte mail et l'Intranet sont bloqués**).

Cette adresse doit être **consultée très régulièrement**. En effet, certaines informations, notamment pédagogiques, ne sont transmises que par cette voie. Il est donc indispensable de relever régulièrement le courrier correspondant à cette adresse institutionnelle.

**Attention :**

**Les échanges par mail avec les enseignants ne se font qu'avec les adresses universitaires.**

### Intranet

Un accès intranet propose différents webservices (forum, webmail, inscription au sport, madoc, etc.).

**Madoc** est la plateforme d'enseignement de l'université de Nantes. Elle permet aux enseignants de déposer des documents pédagogiques et d'envoyer des mails collectifs aux étudiants. Il est important

que les étudiants se connectent régulièrement sur Madoc afin de bénéficier de ces documents pédagogiques.

## ORGANISATION

### Présence aux Cours Magistraux et Travaux Dirigés

La présence aux CM est recommandée. La présence aux TD est **obligatoire** sauf pour les Dispensés d'Assiduité (DA).

Les étudiants D.A. doivent **impérativement** prendre contact dès les premières semaines d'enseignement avec chaque enseignant de TD afin de demander la bibliographie, les polycopiés éventuels et prendre connaissance des modalités spécifiques de validation.

### Enseignements et travail personnel à l'université

La licence offre une formation générale et fondamentale.

Au cours de cette seconde année, les deux semestres sont conçus de façon comparable, mais avec un plus fort niveau d'approfondissement et en se basant sur les acquis de la première année.

Des parcours vous sont offerts qui vous permettront de découvrir ou d'approfondir certains aspects fondamentaux de la psychologie.

Nous vous demandons d'être impliqués dans l'acquisition des savoirs, c'est-à-dire de construire en partie par vous-mêmes vos connaissances en lisant les références données par les enseignants (la BU est très bien fournie) et en élargissant aussi les sources d'informations. Ainsi, chaque U.E. est assortie d'une bibliographie de référence présente dans ce livret et souvent complétée lors des enseignements.

En général, l'ensemble CM et TD ne traite que d'une partie d'un programme plus vaste ; c'est pourquoi **vous ne devez pas négliger le travail personnel**.

### EC Ouverture Professionnelle (L3)

#### Enseignante référente : Leslie de Bont

Le module « Ouverture Professionnelle 2 » de L3 vise à aider les étudiants à s'engager dans une démarche de familiarisation avec le monde du travail et à construire leur projet professionnel. Ce module se valide tout au long de la Licence en participant par exemple à des ateliers du SUIO ou en réalisant des stages. **Il s'agit donc d'un module de L3, qui se prépare dès la L1 !**

Pour le valider, chaque étudiant de L3 doit cumuler un total de 4 points. L'espace Madoc intitulé « Ouverture Professionnelle » accessible à tous les étudiants de L2 contient la liste complète des actions, activités et événements permettant de cumuler des points, ainsi qu'un forum dédié aux échanges d'informations relatives à ce module.

### Engagement étudiant

La faculté de psychologie est engagée dans une démarche de reconnaissance et de valorisation de l'engagement étudiant, dans la mesure où celui-ci porte sur >150h durant l'année universitaire. Si vous êtes dans cette situation et souhaitez bénéficier d'un aménagement (changement de groupe de TD ou dispense d'assiduité), vous devez déposer une demande motivée (justificatif + lettre explicative) au secrétariat en début de semestre. Cet engagement peut également faire l'objet d'une valorisation dans le cadre de l'EC Ouverture Professionnelle de L3.

## Stages d'observation

Afin de vous aider à construire votre projet professionnel, la Faculté peut conventionner des stages d'observation sur le terrain professionnel. Ces stages, de durée courte, sont volontaires et ne donnent pas lieu à validation. Pour plus d'information, consultez la rubrique « Stages volontaires en L » sur MADOC.

## Changement de groupe de TD

Il reste exceptionnel et est accepté uniquement **par permutation** ou lorsqu'un étudiant a une activité professionnelle (dans ce cas, présenter un contrat de travail de l'employeur). La demande de changement doit être **obligatoirement** visée par le secrétariat de Licence 2.

Toute demande doit être déposée dès que possible et au maximum 15 jours après le début des enseignements.

## Inscription aux parcours

L'inscription pédagogique aux UE à choix (parcours) se fait lors de la réunion de rentrée à la Faculté de psychologie. Les choix sont émis pour les deux semestres, avec possibilité exceptionnelle de modification du choix au plus tard dans les 15 jours qui suivent le début de chaque semestre d'enseignement.

## Évaluation des enseignements

A l'issue de chaque semestre universitaire, un questionnaire en ligne est proposé aux étudiants (par le biais de courriels envoyés sur les adresses mail universitaires) afin qu'ils puissent exprimer et transmettre leurs avis sur les enseignements reçus à l'équipe pédagogique. Le questionnaire est anonyme et la confidentialité des réponses est assurée. Les résultats sont ensuite synthétisés et restitués aux enseignants. Il s'agit donc d'un outil visant à favoriser les échanges entre étudiants et enseignants afin d'améliorer la qualité de l'enseignement. L'efficacité de ce dispositif repose sur l'importance de vos contributions. Merci donc d'avance pour votre participation !

## MAQUETTE PEDAGOGIQUE 2020-2021

Les tableaux suivants présentent les enseignements par semestre, vous y trouverez le nom des UE, les coefficients par UE, les intitulés des EC, le nombre d'heures de CM et TD par EC, les CE par UE et les codes de la scolarité correspondant aux UE et EC que vous trouverez notamment sur vos relevés de notes.

### SEMESTRE 3

Code scolarité	Coef.	E.C. de l'U.E.	CM(h)	TD(h)	CE
<b>HPS3-1-</b> HPS3-11 HPS3-12	coef. 14 7 7	<b>Psychologies du développement &amp; sociale</b> Psychologie du développement Psychologie sociale	24 24	20 20	14
<b>HPS3-2-</b> HPS3-21	coef. 4	<b>Psychophysiologie</b> Psychophysiologie	18	12	4
<b>HPS3-3-</b> HPS3-31 HPS3-32 HPS3-33 HPS3-34	coef. 7 3 2 1 1	<b>Méthodes 1</b> Méthodologie Statistiques Epistémologie actuelle et historique Informatique	20 12 12	20 18 12	7
<b>HPS3-4-</b> HPS3-41	coef.2	<b>Anglais</b> Anglais		12	2
<b>HPS3-5-</b> HPS3-51 HPS3-52 HPS3-53 HPS3-54 HPS3-55	coef. 3 1 parmi 5	<b>Parcours</b> Education Enfance et Adolescence Organisation et vie sociale Psychologie cognitive de la santé Psychopathologie	18 18 18 18 18	18 18 18 18 18	3
	<b>coef. 30</b>	<b>sur 300 points</b>	<b>260</b>		<b>30</b>

### SEMESTRE 4

Code scolarité	Coef.	E.C. de l'U.E.	CM(h)	TD(h)	CE
<b>HPS4-1-</b> HPS4-11 HPS4-12	coef. 14 7 7	<b>Psychologies cognitive &amp; clinique</b> Psychologie cognitive Psychologie clinique	24 24	20 20	14
<b>HPS4-2-</b> HPS4-21	coef. 4	<b>Psychophysiologie</b> Psychophysiologie	18	12	4
<b>HPS4-3-</b> HPS4-31 HPS4-32 HPS4-33	coef. 9 5 2 2	<b>Méthodes 2</b> Méthodologie Informatique Anglais	20	20 12 12	9
<b>HPS4-4-</b> HPS4-41 HPS4-42 HPS4-43 HPS4-44 HPS4-45	coef. 3 1 parmi 5	<b>Parcours</b> Education Enfance et Adolescence Organisation et vie sociale Psychologie cognitive de la santé Psychopathologie	18 18 18 18 18	18 18 18 18 18	3
	<b>coef. 30</b>	<b>sur 300 points</b>	<b>218</b>		<b>30</b>

*Note : Les coefficients et les crédits européens (CE) par UE sont identiques.*



## SEMESTRE 3

### PSYCHOLOGIE DU DEVELOPPEMENT & PSYCHOLOGIE SOCIALE

#### HPS3-1- PSYCHOLOGIE DU DEVELOPPEMENT.

M. J-H. GUIGNARD (14H) et M<sup>me</sup> F. ROLAND (10H)

Le CM traite les thèmes suivants:

- (1) Sensorialité fœtale ; méthodes d'études du nourrisson et son développement sensoriel, perceptif et cognitif, développement psychomoteur ;
- (2) Développement social : émergence et évolution des interactions sociales de la naissance à l'adolescence ; développement moral ;
- (3) Développement de la mémoire : une introduction.
- (4) Développement cognitif de l'enfant et de l'adolescent

Les TD consistent en une illustration de certains éléments abordés en CM grâce à des présentations d'expériences, de vidéo, de lecture d'articles, etc.

#### Bibliographie indicative :

- Bideaud, J. Houdé, O. & Pédinielli, J.L. (2004). *L'Homme en développement*. Paris : PUF.
- Chanquoy, L. & Negro, L. (2004). *Psychologie du développement*. Paris : Hachette.
- Ciccotti, S. (2006). *100 petites expériences de psychologie : pour mieux comprendre votre bébé*. Paris : Dunod.
- Damon, W. & Lerner, R.M. (Eds) (2008). *Child and Adolescent development*. Hoboken, NJ, John Wiley & Sons.
- Clarke-Stewart, A. & Parke, R.D. (2014, 2<sup>nd</sup> edition). *Social development*. NJ, John Wiley & Sons.
- Deleau, M. (1999) *Psychologie du développement*. Rosny : Bréal.
- Durand, K. (2005). *Le développement psychologique du bébé (0-2 ans)*. Paris : Dunod.
- Harris, M. & Butterworth, G. (2002). *Developmental psychology. A student's handbook*. Hove & NY : Psychology Press.
- Lécuyer, R. (2004). *Le développement du nourrisson : du cerveau au milieu social et du fœtus au jeune enfant*. Paris : Dunod.
- Lécuyer, R., Pêcheux, M.G. & Streri, A. (1994). *Le développement cognitif du nourrisson*. Tomes 1 et 2. Paris : Nathan.
- Lehalle, H. & Mellier, D. (2013, 3<sup>ème</sup> édition). *Psychologie du Développement. Enfance et Adolescence. Cours et exercices*. Paris : Dunod.
- Slater, A. & Bremner, G. (Eds) (2011). *An introduction to developmental psychology*. 2nd ed. BPS & Blackwell Publishing Ltd.

#### **PSYCHOLOGIE SOCIALE. M. A. NDOBO (16 h) & M<sup>me</sup> E. RENARD (8 h)**

- (1) L'enseignement proposé s'inscrit dans la perspective de la psychologie sociale expérimentale et aborde les concepts et les recherches qui illustrent la manière dont les individus construisent et agissent sur la réalité sociale. Seront étudiés : l'attribution causale (ou comment on tente d'expliquer les événements qui nous arrivent ou qui arrivent aux autres) ; les attitudes et le changement d'attitude ; la dissonance cognitive (ou comment la prise de conscience du décalage entre ce qu'on croit et ce qu'on fait pousse à changer d'attitude ou de comportement).
- (2) Ici sont abordés l'influence sociale sous l'angle de la théorie comportementale de l'engagement (Kiesler) et les différents aspects de la personnalité selon la psychologie sociale. Seront étudiés : l'engagement comme une théorie qui s'interroge sur les liens entre les attitudes et les comportements ; les différentes approches de l'étude de la personnalité en psychologie sociale.

## Bibliographie

- 1 { Deschamps, J.C., & Beauvois, J.L. (1996). *Des attitudes aux attributions : sur la construction sociale de la réalité*. Grenoble : PUG.  
Leyens, J.P., & Beauvois, J.L. (1997). *L'ère de la cognition*. Grenoble: PUG.
- 2 { Bernaud, J.L. (1998). *Les méthodes d'évaluation de la personnalité*. Paris: Dunod (Coll. Les topos).  
Girandola, F. (2003). *Psychologie de la persuasion et de l'engagement*. P.U. de Franche-Comté.  
Joule, R.V., & Beauvois, J.L. (1987). *Petit traité de manipulation à l'usage des honnêtes gens*. Grenoble: PUG.

## PSYCHOPHYSIOLOGIE

### HPS3-2- M<sup>me</sup> G.AUDA-BOUCHER (10h) et M. Y. CHERAUD (8h)

L'objectif est de donner les connaissances de base en neurobiologie en présentant l'anatomie du système nerveux de façon globale, la biologie des neurones au niveau cellulaire, leur physiologie et les principales propriétés physicochimiques et moléculaires leur permettant de transmettre les signaux et de communiquer entre eux. L'organisation des systèmes neuronaux au plan neurochimique permet de comprendre comment ces systèmes orchestrent le comportement, comment certaines maladies mentales résultent spécifiquement de leur dysfonctionnement.

Un deuxième volet est consacré à l'étude des systèmes qui contrôlent la perception (somesthésie et sensorialité) d'une part et le mouvement d'autre part.

Le contenu portera sur :

Anatomie du système nerveux adulte. Organisation et fonctionnement du système nerveux (M<sup>me</sup> G. AUDA-BOUCHER).

Une cellule spécialisée : le neurone - Transmission des messages au sein des réseaux de neurones - Somesthésie - Systèmes moteurs (M. Y. CHERAUD).

Les TD illustrent les notions abordées en CM et permettent leur approfondissement. (Enseignants : G AUDA-BOUCHER, Y. CHERAUD, S. TALON)

## Bibliographie

- Apicella et al. (2005). *Introduction biologique à la psychologie*. Paris : Bréal  
Dee Unglaub Silverthorn (2007). *Physiologie humaine*. Pearson education  
Périlleux, E. et al. (1999). *Biologie humaine : anatomie, physiologie, santé*. Paris : Nathan  
Neurosciences. A la découverte du cerveau. Editions Pradel

## METHODES 1

### HPS3-3- METHODOLOGIE. M<sup>me</sup> A. DELEDALLE & M. D. ACIER

#### Objectifs :

La psychologie a pour but l'élaboration de connaissances explicatives des faits psychiques humains, individuels et collectifs. Il est fondamental, quelle que soit la spécialité, d'avoir une approche scientifique pour comprendre les comportements et les conduites. Ceci suppose que nos connaissances à propos des processus psychologiques soient fondées sur des preuves accumulées au travers de recherches utilisant une démarche scientifique.

L'objectif général est donc d'initier l'étudiant à la démarche scientifique et à la recherche en psychologie. Cet enseignement abordera dans un premier temps trois notions fondamentales : la science, la recherche (domaines, conceptions, types, approches, lieux de recherche, éthique et déontologie) et enfin les différentes méthodes d'acquisition des connaissances scientifiques (stratégie exploratoire, stratégie descriptive et stratégie explicative).

Dans un second temps, le cycle d'une recherche qualitative sera présenté au travers de ses étapes et de ses méthodes.

Enfin, le cycle d'une recherche quantitative sera abordé au travers de ses premières étapes (Elaboration d'une problématique et Conceptualisation de l'étude).

Les objectifs sont ainsi :

- d'introduire l'étudiant à la science et à la recherche en psychologie,
- d'initier l'étudiant à la méthode scientifique telle qu'utilisée en psychologie en découvrant les principales méthodes d'acquisition des connaissances,
- d'amener l'étudiant à pouvoir juger de la valeur scientifique des recherches en psychologie.

Les travaux dirigés consistent en un ensemble d'exercices d'application abordant les concepts vus en CM.

### Bibliographie

- Barker, C., Pistrang, N., Elliott, R. (2002). *Research methods in clinical psychology*. West Sussex, England : John Wiley
- Fortin, M.F. (2010). *Fondements et étapes du processus de recherche : Méthodes quantitatives et qualitatives*. Montréal : Chenelière
- Myers, A. & Hansen, C.H. (2003). *Psychologie expérimentale*. Bruxelles : De Boeck.
- Robert, M. (1988). *Fondements et étapes de la Recherche scientifique en psychologie*. Edisem (Québec) - Maloine (Paris).
- Rossi, J.-P. et collaborateurs. (1999). *Les méthodes de recherche en psychologie*. Paris : Dunod.
- Sockeel, P. & Anceaux, F. (2002). *La démarche expérimentale en psychologie*. Paris : In Press.
- Vallerand, R. J. & Hess, U. (2000). *Méthodes de recherche en psychologie*. Boucherville (Québec, Canada), Gaëtan Morin.

## STATISTIQUES. M. JP. BABIN (Responsable), M. J-M. GALHARRET & M<sup>me</sup> F. GUILLEMOT

Alors que l'enseignement de L1 a mis l'accent sur les statistiques descriptives et la loi normale dans le cadre de l'inférence statistique, le présent enseignement aborde les relations entre variables et les tests statistiques permettant de conclure sur ces relations. Il est donc ici essentiellement question de statistiques inductives ou inférentielles. Ainsi la corrélation entre deux variables, les comparaisons d'effectifs, de moyennes sont étudiées en présentant l'utilisation de tests statistiques adéquats tels que le « r » de Bravais Pearson, le « t » de Student et le «  $\chi^2$  ».

### Bibliographie

- Beaufils, B. *Statistiques appliquées à la psychologie*. Bréal. (Lexifac). 1996, 2002, 2009.
- Tome 1 : *statistiques descriptives*.
  - Tome 2 : *statistiques inférentielles*.
- Beaufils, B. (2002). *Statistiques descriptives appliquées à la psychologie : exercices résolus*. Rosny-sous-Bois : Bréal. (Exofac)
- Beaufils, B. (2002). *Statistiques inférentielles appliquées à la psychologie : exercices résolus*. Rosny-sous-Bois : Bréal. (Exofac)

## EPISTEMOLOGIE ACTUELLE ET HISTORIQUE. M. N. ROUSSIAU

### Plan de l'enseignement.

1. Qu'est-ce que la recherche scientifique ?
2. Le paradigme scientifique en psychologie.
3. Inductivisme et falsificationisme.
4. Superstition, sorcellerie et science.
5. Astrologie et science.
6. Parapsychologie et science.

### **Bibliographie :**

- Chalmers, A-F (1987). *Qu'est-ce que la science ? La découverte* : Paris.  
Charpak, G & Broch, H (2002). *Devenez sorciers, devenez savant*. Odile Jacob.  
Comte, F (2008). *Dieu et Darwin*. JC Lattès.  
Gardair, E & Roussiau, N (2014). *La superstition*. De Boeck : Louvain la Neuve.  
Larivée, S. (2014). *Quand le paranormal manipule la science*. P-U-G : Grenoble.  
Roussiau, N (2018). *Croyances sociales*. IN PRESS : Paris.

### **INFORMATIQUE: PIX.**

#### **M<sup>me</sup> F. GUILLEMOT (responsable) & M. J-M GALHARRET TD (12h)**

L'objectif est d'accroître et de certifier les compétences numériques > des étudiants dans les cinq domaines suivants :

- Informations et données (Recherche d'information, gestion et traitement de données)
- Communication et collaboration (Échanger, publier, collaborer et > gérer son identité numérique)
- Création de contenu (Traitement de texte, tableur, diaporama)
- Protection et sécurité (Sécuriser les équipements, les > communications et les données)
- Environnement numérique

#### **HPS3-4-ANGLAIS M<sup>me</sup> L. DE BONT, M J. WALKER**

Le cours vise à aider les étudiants à lire des ouvrages et articles scientifiques écrits en anglais, grâce à une familiarisation progressive avec l'anglais universitaire et à l'acquisition du vocabulaire relatif à la psychologie. Le TD propose un travail sur des documents multimédia de vulgarisation de qualité (TED Talks ou podcasts de npr.org par exemple) issus des quatre sous-disciplines, accompagné d'un travail lexical et grammatical reposant sur structures utilisées dans articles scientifiques en lien avec les prescriptions de l'APA. L'expression orale est évaluée sous la forme d'exposés et de la participation régulière en cours.

### **Bibliographie**

- Bastounis, M. (2003), *Psychology in English*, Paris : Belin.  
Jallifer-Merlon, C. (2019), *Studying Psychology in English*. Paris : Dunod.  
Frangi, A. (1999). *L'Anglais de la Psychologie en 1000 Mots*. Paris : Belin.  
Masse L., (2011). *Anglais pour psychologues*. Paris : Dunod (Collection: Psycho Sup).  
Short, J. (2010), *English for Psychology: Course Book*. Reading: Garnet Education.

#### **HPS3-5- PARCOURS**

### **Choisir un parcours parmi les 5 suivants**

#### **① PARCOURS EDUCATION**

Ce parcours prépare les étudiants aux métiers de l'éducation et en particulier à celui de psychologue du développement proposé au sein du parcours « Psychologie de l'enfant et de l'adolescent : Développement, Interactions, Dysfonctionnements » (PEADID) du Master Mention Psychologie. Il constitue également une bonne préparation au concours de recrutement des psychologues de l'éducation nationale (Psy EN). Ce parcours Education permet également de se préparer au concours de professeur des écoles via le Master « Métiers de l'Enseignement, de l'Education et de la Formation » (MEEF) proposé dans les Ecoles Supérieures du Professorat et de l'Education (ESPE). Les enseignements constitutifs de ce parcours s'inscrivent dans une progression logiquement distribuée sur la Licence 2 et la Licence 3.

## **Psychologie sociale et éducation scolaire. M. A. NDOBO (12 h CM et 12h TD)**

L'objectif est aborder les questions se rapportant à l'environnement scolaire selon la perspective de la psychologie sociale. Les variables comme la nature du cadre scolaire, les caractéristiques familiales, l'environnement socio-économique, la nature et la richesse des interactions, les attentes sociales des enseignants, la structuration personnelle de l'élève, etc. seront traitées. Il s'agit de clarifier l'articulation entre la compétence scolaire et la compétence sociale et d'envisager la compétence scolaire comme le produit de facteurs multiples.

Les différents acteurs du système éducatif, leurs caractéristiques, leurs fonctions, leurs interactions et les effets de celles-ci sur les conduites scolaires seront traités. L'élève : sa personnalité (son identité et son schéma de soi), ses caractéristiques sociologiques (sexe et milieu social), son environnement familial (position dans et taille de la fratrie) ; sa motivation et ses aspirations scolaires ; son environnement scolaire et sa perception (relations avec ses pairs ; avec les enseignants ; son sentiment de bien-être et d'appropriation de son école) ; ses attitudes et ses valeurs. La famille : son niveau social ; sa fonction de soutien social ; ses aspirations. L'école : son environnement géographique et sa configuration spatiale ; son prestige ; la structuration des classes et les croyances véhiculées ; les enseignants, le stress et le climat scolaire ; la violence scolaire. L'évaluation et la compétence scolaires : préjugés, stéréotypes et effets.

### **Bibliographie**

La Revue Orientation scolaire et Professionnelle (les numéros courants)

Bihl, A. & Pfefferkorn, R. (1996). *Hommes/Femmes, l'introuvable égalité : école, travail, couple, espace public*. Paris : l'Atelier.

Bourhis, R.Y., & Leyens, J.P. (1999). *Stéréotypes, discrimination et relations intergroupes*. Sprimont : Mardaga.

Debarbieux, E., & Blaya, C. (2001) : *La violence en milieu scolaire. Dix approches en Europe*. Paris : ESF.

Guingouain, G. (1999). *Psychologie sociale et évaluation*. Paris : Dunod.

Lécuyer, R. (1994). *Le développement du concept de soi de l'enfance à la vieillesse*. Montréal : Presses de l'Université de Montréal.

Lieury, A. & Fenouillet, F. (1997). *Motivation et réussite scolaire*. Paris : Dunod.

Rosenthal, R., & Jacobson, L. (1975). *Pygmalion à l'école*. Paris : Casterman.

Viau, R. (1997). *La motivation en contexte scolaire*. Bruxelles : De Boeck.

## **Expériences scolaires, à l'écoute des élèves. M<sup>me</sup> BRAUD (6 h CM et 6h TD)**

Au-delà des déterminants sociologiques, comment analyser les parcours scolaires dans leurs singularités ? À partir d'une étude compréhensive du parcours scolaires des élèves et en s'intéressant à leur propre récit de scolarité, nous aborderons la construction de leur expérience aux différents niveaux de l'enseignement (maternel, primaire comme secondaire) en lien avec leur environnement scolaire, familial et social. La question de la réussite ou à l'inverse de l'échec scolaire (voire du décrochage) sera analysée au prisme des parcours de vie des élèves et de leurs familles, en mettant en lumière la spécificité de chaque cas.

Les séances de TD seront l'occasion d'illustrer et de travailler toutes les notions abordées en CM à travers la parole enregistrée et filmée des enfants.

### **Bibliographie**

Bacro F., Florin A., Guimard P. & Rambaud A. (2013). « L'évaluation du bien-être des jeunes enfants : nouvelles perspectives en psychologie du développement » in Florin A, Préau M, Le bien-être, L'Harmattan.

Boimare S.. (1999). *L'Enfant et la peur d'apprendre*, Dunod.

Charlot B., Bautier, E. et Rochex J. (1992). *Ecole et savoir dans les banlieues... et ailleurs*, Paris, Armand Colin.

Cifali M. (1996). « Transmission de l'expérience, entre parole et écriture », *Education permanente*, n°127.

Hubert B. (2012). *Faire parler ses cahiers d'écolier*, L'Harmattan.

Hubert, B. ; Braud, M. (2016) « Pour une approche dialogique de la question du bien-être » *Recherche et Education* n°17 « Le bien-être à l'école ».

Lani-Bayle M & Passeggi M (dir). (2014). *Raconter l'école*, L'Harmattan.

Murat, F. & Simonis-Sueur, C. (2015). *Climat scolaire et bien-être à l'école*, *Education&Formations*, n°88-89.

## ② PARCOURS PSYCHOLOGIE DE L'ENFANT ET DE L'ADOLESCENT

### M<sup>mes</sup> I. CAPPONI & F. ROLAND (CM et TD)

Dans ce parcours, sont développés les enjeux et les connaissances relatifs aux liens existant entre la société, la famille et l'enfant à travers (1) les mutations sociétales en Occident et (2) le rôle de la Culture. Les apports d'autres champs disciplinaires ou de disciplines connexes -Histoire, Sociologie, Droit, Anthropologie notamment- viennent enrichir la compréhension de ces liens avec le développement psychologique. Le premier volet aborde l'évolution de l'exercice de la parentalité (père/mère : droits et devoirs, autorité ...), des cadres fondateurs (filiation, généalogie...) de la famille ; les bouleversements familiaux ; la place actuelle de l'enfant et ses écueils. Le second volet s'inscrit dans la démarche de la psychologie interculturelle et traite plus particulièrement du développement psychologique de l'enfant et de l'adolescent situé dans son contexte culturel. On aborde ainsi les aspects communs et les différences liés à cette dimension culturelle, tout en considérant que l'individu et la culture se co-construisent mutuellement.

En TD, l'autonomie de l'étudiant est suscitée via la possibilité de choisir un thème sur lequel se construira un travail en équipe tout au long du semestre. Le choix du thème amène à l'élaboration d'un questionnement s'appuyant sur les aspects théoriques, à utiliser des connaissances d'autres champs disciplinaires, à appliquer ses connaissances en méthodologie pour réaliser une mini-recherche comprenant toutes les étapes classiques.

### Quelques références bibliographiques :

#### Volet 1 :

- Bourrat, M.-M. (2014). Séparation parentale et mode de garde : droit à l'enfant ou droit de l'enfant ? *Neuropsychiatrie de l'Enfance et de l'Adolescence*, 62(1), 1-2.
- Boyer, D. et Nicolas, M. (2006). La disponibilité des pères : conduite par les contraintes de travail des mères ? *Recherches et Prévisions*, 84, 35-51.
- Crépin, A. et Moeneclaey, J. (2016, juillet). Les attentes et besoins des parents en matière d'accompagnement à la parentalité. <https://www.caf.fr/etudes-et-statistiques/x-publications/l-e-essentiel>
- Dauphin, S. (2009). Les pratiques éducatives, la société et l'État : bref historique. *Informations sociales*, 154(4), 8-11.
- Dupont, D. (2017). *La famille aujourd'hui. Entre tradition et modernité*. Auxerre : Editions Sciences Humaines.
- Hurstel, F. (1996). *La déchirure paternelle*. Paris : Presses universitaires de France.
- Neyrand G. (2012). Mutation des références et incertitude des repères en matière familiale. La place des savoirs sur l'homme en société. *Devenir*, 24(4), 275-288. DOI : 10.3917/dev.124.0275
- Neyrand, Gérard. (2014). L'autorité parentale, une composante sociologique. *Le Journal des psychologues*, 9(322), 24-28.

#### Volet 2 :

- Baldy, R. (2009). « Dessine-moi un bonhomme ». *Universaux et variantes culturelles*, *Gradhiva*, 9, 132-151. [En ligne]. URL : <http://gradhiva.revues.org/1432>
- Berry, J.W., Poortinga, Y.H., Segall, M.H., Dasen, P. (2002). *Cross-Cultural Psychology. Research and Applications*. New York : Cambridge University Press. (récupérable en ligne)
- Bril, B. & Lehalle, H. (1988). *Le développement psychologique est-il universel ? Approches interculturelles*. Paris : PUF.
- Claes, M. & al. (2008). La parentalité. Le rôle de la Culture. In C. Parent & al. (Eds), *Visages multiples de la parentalité* (pp. 3-31). Québec: Presses de l'Université du Québec.
- Dasen, P. (2007). L'approche interculturelle du développement. In S. Ionescu, & A. Blanchet (Eds) : *Psychologie du développement et de l'Education* (vol. coordonné par J. Lautrey) (pp. 197-225). Paris : P.U.F.
- Licata, L. & Heine, A. (2012). *Introduction à la psychologie interculturelle*. Bruxelles : De Boeck.
- Sabatier, C. (2005). La socialisation familiale dans une perspective interculturelle, in H. Desmet et J-P. Pourtois (Eds), *Culture et bienveillance* (pp. 37-60). Bruxelles : De Boeck Supérieur.



### ③ PARCOURS ORGANISATION ET VIE SOCIALE

**M<sup>mes</sup> C. JEOFFRION, G. FLEURY-BAHI & M. A. NDOBO (CM et TD)**

Les domaines d'intervention du psychologue social

Dans ce parcours, on examine les questions dont le psychologue social s'occupe et la manière dont il intervient en situation professionnelle. Trois types de questions prioritaires sont ainsi abordés pour illustrer les modalités et domaines d'intervention possible d'un psychologue social;

- 1) Les études et interventions menées dans le champ de la psychologie sociale appliquée au travail et aux organisations : santé au travail (évaluation des risques psycho-sociaux et amélioration de la qualité de vie au travail), accompagnement du changement organisationnel (C. Jeoffrion) ;
- 2) Les études et interventions menées dans le champ de la psychologie sociale appliquée aux questions environnementales : participation à la mise en œuvre des politiques et actions publiques en matière de développement durable (mobilité, économie d'énergie...), de rénovation urbaine et de santé environnementale (exposition à des nuisances et polluants, qualité de vie...) (G. Fleury-Bahi) ;
- 3) Les biais évaluatifs dans le processus de recrutement et de promotion professionnelle : causes, conséquences et moyens à mobiliser pour corriger ces biais (A. Ndoobo).

### ④ PARCOURS PSYCHOLOGIE COGNITIVE DE LA SANTE

**M<sup>mes</sup> A, CONGARD, A-L GILET, F. ROBIN ET M. L. LEFEBVRE (CM et TD)**

Il s'agira ici d'aborder les grandes fonctions cognitives- telles que l'attention, la mémoire ou encore les fonctions exécutives- en tentant de comprendre comment certains facteurs (e.g., tels que l'âge, l'humeur, la douleur, les pathologies psychiatriques etc.) viennent modifier leur fonctionnement, soit en l'optimisant, soit en l'altérant. La prise en compte de l'influence de ces facteurs est en effet essentielle en psychologie, tant dans le domaine de la pratique clinique que dans le domaine de la recherche et ses applications.

Les TD viseront à approfondir de façon plus concrète (présentation d'outils, études de cas, passation d'expériences) certaines notions abordées en CM.

### ⑤ PARCOURS PSYCHOPATHOLOGIE

**M<sup>mes</sup> E. CHAUCHARD & D. ROMMEL (CM) - (TD)**

Psychopathologie des organisations défensives, coping et régulation émotionnelle.

L'objectif de ce parcours sera d'étudier les notions de mécanismes de défense (en se basant sur la classification qu'en fait le DSM-5), de stratégies de coping (capacité de « faire face » au stress) et de régulation émotionnelle. Au travers des différentes notions théoriques développées en CM, l'intérêt est de pouvoir ici mieux comprendre le fonctionnement psychique du sujet dans ses formes adaptées ou pathologiques.

En TD, nous approfondirons les notions présentées en CM et nous travaillerons au repérage des mécanismes de défense et des stratégies de coping. Une réflexion sur l'implication des processus de régulation émotionnelle dans le développement de symptômes psychiques ainsi que dans la relation thérapeutique sera proposée. Le travail en TD se fera au travers d'études de cas et d'exercices cliniques. L'ensemble sera soutenu par la lecture et le travail de textes et d'articles scientifiques en amont des TD.

#### **Bibliographie :**

- American Psychiatric Association. (2015). Diagnostic and Statistical Manual of Mental Disorders: DSM-5. American Psychiatric Association.
- Chabrol, H., & Callahan, S. (2004). Mécanismes de défense et coping. Paris : Dunod.
- Graziani, O., & Swendsen, J. (2004). Le stress : émotion et stratégies d'adaptation. Paris : Nathan Université.
- Ionescu, S., Jacquet, M., & Lhote, C. (2003). Les mécanismes de défense. Paris : Nathan.

Mikolajczak, M., Desseilles, M., Gross, J., & André, C. (2012). *Traité de régulation des émotions* (Première Édition). Bruxelles : De Boeck.

Seaward, B.L. (2015). *Managing Stress* (Eighth Edition). Burlington, MA : Jones and Bartlett Learning.

Tarquino, C., Spitz, E. (2012). *Psychologie de l'adaptation*. Bruxelles : De Boeck.

## SEMESTRE 4

### PSYCHOLOGIE COGNITIVE & PSYCHOLOGIE CLINIQUE

#### HPS4-1- PSYCHOLOGIE COGNITIVE

##### **Résolution de problèmes : M. O. DODIER (6h)**

Que faites-vous lorsque vous avez un problème à résoudre ? Quels processus mentaux mettez-vous en œuvre ? L'objectif est de déterminer précisément quelles opérations mentales interviennent dans le système cognitif lorsque nous résolvons des problèmes.

##### **La Mémoire : concepts et modèles de base : M<sup>me</sup> F. ROBIN (8h)**

Cet enseignement aborde les mécanismes impliqués dans le traitement, le stockage et la récupération des informations en mémoire. Cette thématique nous conduira à explorer les principales caractéristiques des systèmes de la mémoire et leurs interactions.

##### **Psychologie différentielle : M. A. ZITI (6h)**

Les enseignements portent sur les manifestations de la variabilité interindividuelle en matière d'intelligence et de personnalité, ainsi que sur les facteurs susceptibles d'expliquer ces variabilités.

Est également abordé le versant cognitif de la personnalité sous le titre "styles cognitifs et stratégies".

##### **Psychologie du langage : M<sup>me</sup> A-L. GILET (4h)**

Cet enseignement aura pour objectif de présenter les grands principes et mécanismes qui régissent notre reconnaissance et notre compréhension du langage écrit et parlé.

**TD : O. DODIER, F. ROBIN, C. EVRARD & F. COLOMBEL**

#### **Bibliographie**

Baddeley, A., (1993). *La mémoire humaine : Théorie et pratique*. Presses Universitaires de Grenoble.

Cadet, B. (1998). *Psychologie Cognitive*. Paris : In Press.

Nicolas, S. (2000). *La mémoire humaine : une perspective fonctionnaliste*. Paris : L'Harmattan.

Reed, S.K., (1999). *Cognition : Théories et applications* (4<sup>ème</sup> éd.) De Boeck Université.

Richard, J-F. (1990). *Les activités mentales : Comprendre, raisonner, trouver des résolutions*. Paris : Armand Colin.

Rossi, J.-P. (2009). *Psychologie de la compréhension du langage*. De Boeck Université.

### **PSYCHOLOGIE CLINIQUE ET PATHOLOGIQUE**

**Introduction à la Psychopathologie (Enfant, adolescent et adulte) - M. A.H. BOUDOUKHA (CM)**

*Objectif pédagogique :*

Introduction à la sémiologie et à la nosographie des pathologies mentales ou souffrances psychiques les plus fréquemment rencontrées chez l'adulte, l'enfant et l'adolescent.



L'objectif de cet enseignement consiste à permettre aux étudiants d'acquérir les bases du repérage sémiologique et nosographique des souffrances psychiques les plus souvent rencontrées (troubles anxieux, de l'humeur...). Il vise également à permettre de distinguer ce qui relève du signe et du symptôme, d'établir la présence d'un syndrome, de procéder à une analyse diagnostique (diagnostic et diagnostic différentiel) et de proposer des hypothèses étiopathogéniques.

L'identification et la caractérisation d'un comportement et d'une conduite en termes psychopathologiques nécessitent préalablement une réflexion d'ordre éthique voire déontologique. Il s'agit ainsi de ne pas normaliser un comportement ou une conduite psychopathologique ou à l'inverse de « pathologiser » un comportement normal. La question du normal et du pathologique fait donc l'objet d'un examen attentif.

**TD : Les enseignants seront communiqués ultérieurement**

#### **Bibliographie**

- A.P.A. (2015). *DSM-5: Manuel diagnostique et statistique des troubles mentaux* (5<sup>ème</sup> Edition). Paris: Masson.  
Bouvet, C. & Boudoukha, A. H (Eds.). (2014). *22 grandes notions de psychologie clinique et de psychopathologie*. Paris : Dunod.  
O.M.S. (1994). *CIM-10. Classification internationale des troubles mentaux et du comportement : Descriptions cliniques et directives pour le diagnostic*. Genève: OMS.

## **PSYCHOPHYSIOLOGIE**

**HPS4-2- M<sup>mes</sup> G. AUDA-BOUCHER (9h CM) et C. HUCHET (9h CM) et Aïda EJLASSI (12H TD)**

Les enseignements sont centrés sur le développement de l'être humain depuis l'émission des gamètes à la formation d'un corps avec un cerveau. L'ontogenèse du système nerveux du stade embryonnaire à la sénescence fait l'objet d'une attention particulière et concerne l'émergence des cellules nerveuses, la formation des connexions et le rôle des gènes et de l'expérience dans sa construction. Une illustration du contrôle exercé par le système neuroendocrinien dans l'expression des comportements est donnée au travers de l'étude des mécanismes régulant l'expression du comportement sexuel.

Le programme : Développement humain - Ontogenèse du système nerveux central - Reproduction et sexualité (**G. AUDA-BOUCHER**) - Mécanismes nerveux et hormonaux impliqués dans le contrôle des comportements : Sexualité- Génétique et pathologies (**C. HUCHET**).

Les TD illustrent les notions abordées en CM et permettent leur approfondissement. (**A. EJLASSI**.)

#### **Bibliographie**

- Apicella et al. (1999). *Introduction biologique à la psychologie*. Paris : Bréal  
Dee Unglaub Silverthorn (2007). *Physiologie humaine*. Pearson education  
Périlleux, E. et al. (1999) *Biologie humaine : anatomie, physiologie, santé*. Paris : Nathan  
Différents abrégés de la Collection 128 Nathan concernant : La reproduction humaine, La Biologie du développement, Les gènes du développement, Les fonctions de l'hypothalamus.

## **METHODES 2**

**HPS4-3- METHODOLOGIE : M<sup>mes</sup> A. DELEDALLE & G. FLEURY-BAHI**

Les dernières étapes du cycle d'une recherche quantitative seront abordées (Choix de la méthode - descriptive ou explicative- ; Etude pilote ; Réalisation de l'étude et recueil des données ; Analyse des données ; Interprétation des résultats ; Diffusion scientifique des résultats).

Parmi les **méthodes descriptives**, l'observation et l'enquête feront l'objet d'une présentation plus approfondie.

#### **Observation**

Après un rappel sur la définition de la méthode d'observation et son articulation avec les méthodes explicatives, ce cours présente les différentes étapes mises en œuvre dans le cadre d'une observation scientifique : opérationnalisation des comportements cibles, types de grilles d'observation, choix de focalisation,... En conclusion, les intérêts et limites de la méthode seront discutés. Les travaux dirigés consistent en des mises en situation de codage de données à partir de séquences filmées. Ces séances ont pour objectif de familiariser l'étudiant avec la construction et l'utilisation de grilles d'observation, ainsi que d'analyser la fidélité de l'outil.

### Enquête

1<sup>ère</sup> partie : le plan d'enquête (Qu'est-ce qu'une enquête et comment la planifie-t-on ?).

2<sup>ème</sup> partie : les techniques de recueil des données. Le questionnaire : Les étapes de l'élaboration d'un questionnaire (des variables aux indicateurs : opérationnalisation de la variable, types d'indicateurs, validité de l'indicateur, rédaction et agencement des questions...) ; les différents types de questions (questions ouvertes - questions fermées - échelles d'évaluation), leur utilisation et leurs limites (tendance à l'acquiescement - désirabilité sociale...).

3<sup>ème</sup> partie : l'analyse de contenu. Définition et champs d'application ; organisation de l'analyse.

TD : Dans le prolongement du CM, les séances de TD permettront aux étudiants de se familiariser en situation à l'élaboration d'une enquête : construction des outils ; recueil et premières analyses des données.

Parmi les **méthodes explicatives**, les plans (protocoles) pré-expérimentaux, quasi-expérimentaux et expérimentaux seront présentés et nous verrons en quoi ils se distinguent du point de vue notamment des menaces à la validité interne. Les stratégies de contrôle des variables parasites seront alors étudiées, de même que la notion de plan d'expérience. L'objectif est ainsi de travailler sur les méthodes explicatives en intégrant les notions de plans ou protocoles de recherche en fonction de leur qualité expérimentale.

Les séances de TD seront l'occasion de travailler toutes les notions abordées en CM sous forme d'exercices.

### Bibliographie

Bardin, L. (1991). *L'analyse de contenu*. Paris : PUF.

Beaugrand, J.-P. (1988). Observation directe du comportement. In M. Robert (Ed.), *Fondements et étapes de la recherche scientifique en psychologie* (pp.277-310). Saint-Hyacinthe, Québec : Edisem et Paris : Maloine.

Blanchet, A. & Al. (1985). *L'entretien dans les sciences sociales*. Paris : Dunod.

Coutu, S., Provost, M. A., & Bowen, F. (2005). L'observation systématique du comportement. In S. Bouchard & C. Cyr (Eds.), *Recherche psychosociale, pour harmoniser recherche et pratique* (pp. 321-360). Québec : Presses de l'Université du Québec.

Ghiglione, R. & Matalon, B. (1998). *Les enquêtes sociologiques : théories et pratique*. Paris, A. Colin. Chapitre 3 : « Comment interroger ? Les entretiens. In Blanchet, A. ; Ghiglione, R. ; Massonat, J. & Trognon, A. *Les techniques d'enquêtes en sciences sociales*. pp. 127-182. Paris : Dunod.

Myers A. & Hansen C.H. (2003). *Psychologie expérimentale*. De Boeck.

Robert, M. (1988). Chapitre 9 : questionnaires, mesure verbale du comportement. In M. Robert (Eds) *Fondements et étapes de la recherche scientifique en psychologie*. Québec : Edisem

Norimatsu, H., & Pigem, N. (2008). *Les techniques d'observation en sciences humaines*. Paris : Armand Colin.

Robert M. (1988). *Fondements et étapes de la Recherche scientifique en psychologie*. Edisem (Québec) - Maloine (Paris).

Sockeel P. & Anceaux F. (2002). *La démarche expérimentale en psychologie*. In Press éditions.

### ANGLAIS. M<sup>me</sup> L. DE BONT, M<sup>me</sup> R. REITER

Avoir une compréhension fine d'ouvrages et d'articles scientifiques écrits en anglais et savoir s'exprimer en anglais sur une thématique étudiée par la psychologie sont les deux objectifs principaux de ce cours d'anglais. Les TD reposeront un travail de compréhension et d'expression à partir de conférences et d'articles issus des quatre sous-disciplines, permettant de renforcer l'acquisition du vocabulaire de la psychologie. L'expression orale est évaluée sous la forme d'exposés et de la participation en cours.

### Bibliographie

- Bastounis, M. (2003), *Psychology in English*, Paris : Belin.  
Frangi, A. (1999). *L'Anglais de la Psychologie en 1000 Mots*. Paris : Belin.  
Jallifer-Merlon, C. (2019), *Studying Psychology in English*. Paris : Dunod.  
Masse L., (2018). *Anglais pour psychologues*. Paris : Dunod (Collection: Psycho Sup).  
Short, J. (2010), *English for Psychology: Course Book*. Reading: Garnet Education.

**INFORMATIQUE. M<sup>me</sup> F. GUILLEMOT (responsable) & M. J-M GALHARRET**

Mise en situations statistiques : traitement de données à l'aide de logiciels bureautiques et statistiques ; aspects descriptifs (notamment graphiques) et inférentiels.

## Choisir un parcours parmi les 5 suivants

### ① PARCOURS EDUCATION

#### Fonctionnement et comparaison des systèmes éducatifs

M. Ph. GUIMARD et M<sup>me</sup> N. TENAILLEAU (CM et TD)

Deux enseignements (CM et TD) sont proposés :

**1) Les troubles des apprentissages : les comprendre, les prévenir.** P. Guimard (10h CM et 10h TD)  
CM. Aujourd'hui, de nombreux enfants souffrent de troubles spécifiques des apprentissages (dyslexie, dyscalculie, dysorthographe, etc.) susceptibles de compromettre leur adaptation scolaire et sociale. Bien que les recherches de ces dernières décennies permettent de mieux comprendre leurs diverses manifestations ainsi que leur origine, la prévention précoce (dès l'école maternelle) de ces troubles pose encore aujourd'hui de nombreux problèmes théoriques et pratiques. Ce cours discute de ces différents points en s'appuyant sur les apports de la recherche en psychologie du développement et de l'éducation notamment.

TD. Différents supports (vidéo, textes, mises en situation) sont utilisés pour éclairer et approfondir le CM. Une première initiation à l'évaluation clinique des troubles des apprentissages est proposée.

#### Bibliographie

Chevrie-Müller, C. & Narbona, J. (2000). *Le langage de l'enfant. Aspects normaux et pathologiques*. Paris : Masson. 2<sup>ème</sup> édition.

Ecalte, J., & Magnan, A. (2010). *L'apprentissage de la lecture et ses difficultés*. Paris: Dunod.

Guimard, P. (2010). *L'évaluation des compétences scolaires*. Rennes : Presses Universitaires de Rennes.

Institut National de la Santé et de la Recherche Médicale (2007). *Dyslexie, dysorthographe, dyscalculie. Bilan des données scientifiques*. Paris : les éditions Inserm.

Tourrette, C. (2006). *Evaluer les enfants avec déficiences ou troubles du développement*. Paris : Dunod

**2) Fonctionnement et comparaison des systèmes éducatifs.** N. Tenailleau (8h CM ; 8h TD)

Ce cours vise à mieux comprendre le système éducatif français en le comparant à celui d'autres pays, pour mettre en évidence certaines de ses spécificités: enseignement officiellement homogène, place de l'Etat dans la définition des curricula, rôle de l'école dans la formation du citoyen. Les autres pays étudiés mettront en évidence une école donnant plus de place aux initiatives locales « communautaires ». On comparera également différentes façons, selon les pays, d'aborder les inégalités scolaires et sociales sur la base des enquêtes PISA. Enfin, on s'interrogera sur les choix scolaires des familles portant sur une diversité d'établissements, privilégiés ou défavorisés. Les TD seront consacrés à des études de textes.

#### Bibliographie

Dubet F. et Duru-Bellat M. (2010). *Les sociétés et leur école*. Paris, Seuil.

Morlaix S. et Duguet A. (2017). *Les pratiques pédagogiques des enseignants du secondaire : l'éclairage des comparaisons internationales. Éducation comparée*, n°17.

### ② PARCOURS ENFANCE ET ADOLESCENCE

#### Le développement cognitif et le bilan psychologique de l'enfant et de l'adolescent

M. J-H. GUIGNARD & M<sup>me</sup> E. TOUSSAINT

L'objectif principal des CM sera d'initier les étudiants au développement cognitif de l'enfant et de l'adolescent. Une première partie permettra de comprendre le fonctionnement cognitif de l'enfant à travers plusieurs abords théoriques (modèles alternatifs de l'intelligence, développement de la créativité, développement cognitif chez l'adolescent). Les TD seront consacrés à l'élaboration d'une présentation orale par groupes de 3 étudiants reprenant les thèmes abordés en cours.

Dans une seconde partie, les concepts liés au bilan cognitif, la méthodologie de l'examen psychologique, l'administration des différentes épreuves seront présentés. Le rôle du psychologue et les limites de l'évaluation en psychologie seront discutés.

Les TD illustreront les notions théoriques abordées en CM à travers différents supports : vidéos, articles scientifiques, tests psychométriques, études de cas, etc.

### Modalités de validation

Les CM seront validés sous la forme d'un examen terminal écrit pouvant se présenter sous diverses formes : questions de cours, dissertation, synthèse et/ou commentaire de textes, etc. Les TD sont évalués par une épreuve écrite (étude de cas, réalisation d'un dossier ou compte rendu d'une observation réalisée sur le terrain) et par une présentation orale s'appuyant sur un diaporama.

### Bibliographie

- Besançon, M., & Lubart, T. (2015). *La créativité de l'enfant: évaluation et développement*. Mardaga.
- Cloutier, R., & Drapeau, S. (2008). *Psychologie de l'adolescence*. G. Morin,.
- Cognet, G., & Bachelie, D. (2017). *Clinique de l'examen psychologique de l'enfant et de l'adolescent - 2e éd.* Dunod
- Grégoire, J. (2006). *L'examen clinique de l'intelligence de l'enfant*. Sprimont.
- Hervé, G., & Mazeau, M. (2017). *Conduite du bilan neuropsychologique chez l'enfant*. Elsevier Masson
- Robert Voyazopoulos (2011). *L'examen psychologique de l'enfant et l'utilisation des mesures - Conférence de consensus*. Dunod.

## ③ PARCOURS ORGANISATION ET VIE SOCIALE

### La dynamique des groupes restreints dans les organisations M<sup>me</sup> C. JEOFFRION (CM et TD)

L'objectif de ce parcours est de sensibiliser les étudiants aux phénomènes propres aux groupes restreints à partir des études princeps menées en milieu "naturel" et en situation expérimentale, et d'entrevoir les implications actuelles au sein des organisations (entreprise, école, associations, etc.).

**CM.** Après avoir défini le "groupe" en psychologie sociale et les différents types de groupe (groupe d'appartenance, groupe de référence, etc.), seront présentées les sources directes de la dynamique des groupes : l'expérience de Mayo à la Western Electric Company, le courant psychanalytique et la psychothérapie de groupe, Moreno et la sociométrie, et les travaux de Kurt Lewin, père de l'expression "dynamique des groupes". Seront ensuite exposés des travaux sur le leadership, sur les réseaux de communication au sein des groupes, afin de réfléchir aux implications dans les organisations et à leur prise en compte dans les interventions.

**TD.** Le TD permettra aux étudiants de s'appropriier les savoirs théoriques à partir de mises en situation :

- Sensibilisation au fonctionnement d'un groupe de discussion à partir d'observations sans grille et avec grille (familiarisation notamment avec la grille de Bales). Réflexion sur la position de l'observateur et de l'observé dans cette situation.
- Initiation à l'étude des réseaux affectifs dans les petits groupes à partir d'un questionnaire sociométrique (Moreno).
- Étude de l'influence des réseaux de communication (Leavitt).
- Étude de l'influence du type de commandement (Lewin, Lippitt et White) sur la performance et le moral d'un groupe.
- Initiation à la conduite de réunion.

### Bibliographie

- Anzieu, D., & Martin, J.-Y. (1990). *La dynamique des groupes restreints*. Paris : P.U.F.
- De Visscher, P. (1991). *Us, avatars et métamorphoses de la dynamique des groupes. Une brève histoire des groupes restreints*. Grenoble : P.U.F. (Coll. Vies sociales).
- Levy, A. (1978). *Psychologie sociale. Textes fondamentaux anglais et américains*. Paris : Dunod (Tome 1. Chapitre 5 : "La dynamique des groupes restreints").
- Maisonneuve, J. (1980). *La dynamique des groupes*. Paris : P.U.F. (Coll. Que sais-je).

## ④ PARCOURS PSYCHOLOGIE COGNITIVE DE LA SANTE

**Faux souvenirs : théories et applications. M<sup>me</sup> A.-L. GILET, M. O. DODIER, & M<sup>me</sup> M. PAYOUX (CM et TD)**

**CM.**

Peut-on faire confiance à notre mémoire ? La question de la création de faux souvenirs, i.e. distorsions par rapport à l'expérience réelle, intégrant des interprétations et des inférences, ou à des souvenirs d'événements qui ne sont jamais advenus, sera examinée tant d'un point de vue théorique qu'empirique. Cette idée que nos souvenirs ne sont ni fiables ni exacts et qu'ils ne sont donc pas une représentation authentique de la vérité est un véritable défi sociétal dans le domaine de la justice, par exemple, et plus précisément du témoignage oculaire. Cet aspect est d'autant plus crucial lorsqu'il concerne le témoignage des enfants en lien avec le phénomène de suggestibilité. Une connaissance des mécanismes menant à la production de faux souvenirs a aussi un intérêt sur le plan thérapeutique. Plusieurs travaux ont mis en avant des liens entre certaines thérapies dites de « mémoire retrouvée » et la production de faux souvenirs d'événements traumatiques vécus durant l'enfance. Les cours magistraux exploreront ces différentes thématiques, permettant alors un examen approfondi des aspects théoriques et appliqués de l'étude des faux souvenirs.

**TD.** Des expérimentations réalisées par les étudiants eux-mêmes permettront de tester certaines hypothèses liées aux modèles abordés en CM.

### **Bibliographie**

- Corson, Y. & Verrier, N. (2013). *Les faux souvenirs*. De Boeck
- Otgaar, H., Howe, M. L., Patihis, L., Merckelbach, H., Lynn, S. J., Lilienfeld, S. O., & Loftus, E. F. (2019). The return of the repressed: The persistent and problematic claims of long-forgotten trauma. *Perspectives on Psychological Science*, 14(6), 1072-1095. <https://doi.org/10.1177/1745691619862306>

## ⑤ PARCOURS PSYCHOPATHOLOGIE

**Psychologie de la personnalité et psychopathologie des processus. M<sup>me</sup> M. LE BORGNE (CM) & à définir (TD)**

**CM.** Ce cours vise à présenter les grands modèles théoriques de la personnalité (approches psychanalytique, comportementale, cognitive, humaniste, dispositionnelle) dans une perspective clinique. Dans un deuxième temps, cet enseignement proposera une approche transdiagnostique et non catégorielle de la psychopathologie (non centrée sur les descriptions nosographiques des maladies). En effet, certains processus vont participer à la mise en place et au maintien des psychopathologies. Ils sont partagés par plusieurs troubles. Au cours du semestre plusieurs processus seront abordés.

**TD :** l'étude de textes, d'articles scientifiques et d'études de cas permettront d'approfondir et d'illustrer ces concepts.

### **Bibliographie**

- Hansenne, M. (2013). *Psychologie de la personnalité*. Bruxelles : De Boeck.
- Monestès, J.L., Baeyens, C. (2016). *L'approche transdiagnostique en psychopathologie*. Paris : Dunod.



## SELECTION D'OUVRAGES DE REFERENCE

Ces manuels, dictionnaires et encyclopédies proposent des plans, des index, des bibliographies ainsi que des notions de base.

Il est utile de posséder quelques-uns de ces ouvrages pour s'y référer en permanence.

### La psychologie

Ghiglione, R. & Richard, J.F (1998) *Cours de psychologie*. Paris : Dunod.

Tome 1 : Origines et bases. 3<sup>ème</sup> éd. 1998.

Tome 2 : Bases, méthodes, épistémologie. Nouv. Ed. 1994.

Tome 3 : Champs et théories. 1994.

Tome 4 : Mesures et analyses. 1994.

Tome 5 : Structures et activités. 1994.

Tome 6 : Processus et applications. 1995.

= cours complet de 1<sup>er</sup> cycle

### Epistémologie

Callon, M., Courtial J.P. & Penan, H. (1993) *La Scientométrie*. Paris : PUF

Chalmers, A. (1990) *Qu'est-ce que la science ?* Paris : La Découverte.

Hempel, C. (2002) *Eléments d'épistémologie*. Paris : A. Colin.

### Histoire de la psychologie

Mueller, F. (1995) *Histoire de la psychologie*. Payot.

Nicolas, S. (2002) *Histoire de la psychologie française : naissance d'une nouvelle science*. Paris : In Press.

Reuchlin, M. (1999) *Histoire de la psychologie*. Paris : PUF.

### Psychologie sociale

Aebischer, V., & Oberlé, D. (2012). *Le groupe en psychologie sociale*. Paris : Dunod.

Anzieu, D., & Martin, J.-Y. (2013). *La dynamique des groupes restreints*. Paris : PUF.

Beauvois, J.-L. (dir.). *La psychologie sociale*. Grenoble : Presses Universitaires de Grenoble.

Tome 1 : *Relations humaines, groupes et influence sociale*. 1995.

Tome 2 : *Des attitudes aux attributions*. 1996.

Tome 3 : *L'ère de la cognition*. 1997.

Beauvois, J.-L., Joule, & R.-V., Monteil, J.-M. (1991). *Perspectives cognitives et conduites sociales*. (Plusieurs tomes). Cousset : Delval.

Blanchet, A. (dir.) (1993). *L'entretien dans les sciences sociales : l'écoute, la parole et le sens*. Paris : Dunod.

Doise, W., Deschamps, & J.-C., Mugny, G. (1978). *Psychologie sociale expérimentale*. Paris : Armand Colin.

Doise, W., Clemence, A., & Lorenzi-Cioldi, F. (1992). *Représentations sociales et analyses de données*. Grenoble : PUG.

Gosling, P. (dir.) (2009). *Psychologie sociale*. Paris : Bréal (Lexifac 1<sup>er</sup> cycle).

Tome 1 : *L'individu et le groupe*.

Tome 2 : *Approche du sujet social et des relations interpersonnelles*.

Jodelet, D. (dir.) (1989). *Les représentations sociales*. Paris : PUF.

Leyens, J.-P., & Yzerbyt, V. (1997). *Psychologie sociale*. Sprimont : Mardaga.

Moscovici, S. (dir.) (2014). *Psychologie sociale*. Paris : PUF.

Moscovici, S. (dir.) *Psychologie sociale des relations à autrui*. Paris : Nathan.

Pétard, J.-P. (dir.) (2007). *Psychologie sociale*. Paris : Bréal.

Petit, F., & Dubois, M. (2013). *Introduction à la psychosociologie des organisations*. Paris : Dunod.

Vallerand, R. (dir.) (1994). *Les fondements de la psychologie sociale*. Paris : Gaëtan Morin.

### Psychanalyse et psychologie clinique

Beauchesne, H (1993). *Histoire de la psychopathologie*. 3<sup>ème</sup> éd. Paris : PUF.

Canguilhem, G. (1991.) *Le normal et le pathologique*. Paris : PUF.

Ellenberger, H-F. (1994). *Histoire de la découverte de l'inconscient*. Paris : Fayard.

Foucault, M. (1993). *Naissance de la clinique*. Paris : PUF.

Freud, S. et Breuer J. (1994). *Etudes sur l'hystérie*. Paris : PUF.

Freud, S. (1989). *Cinq leçons sur la psychanalyse*. Payot.

Freud, S. (1993). *Naissance de la clinique*. Paris : PUF.

- Freud, S. (1985). *Métapsychologie*. Gallimard.
- Freud, S. (1989). *Essais de psychanalyse*. Payot.
- Freud, S. (1992). *Névrose, psychose et perversion*. Paris : PUF.
- Freud, S. *Sigmund Freud présenté par lui-même*. Gallimard.
- Lacan, J. (1966). *Ecrits*. Seuil.
- Lacan, J. (1981). *Séminaire 3 : les psychoses*. Seuil.
- Lacan, J. (1973). *Séminaire 11 : les 4 concepts fondamentaux de la psychanalyse*. Seuil.
- Maleval, J-C. (1973). *Logique du délire*. Masson.
- Pichot, P. (1996). *Un siècle de psychiatrie*. Synthélabo.
- Sauret, M-J. (1993). *La Psychologie clinique*. P.U. du Mirail.
- Revault-D'allonnes, C., Giami, A., Paza, M. (1989). *La démarche clinique en sciences humaines*. Dunod.

## Psychopathologie

- Ajuriaguerra, J. (1980). *Manuel de psychiatrie de l'enfant*. Masson.
- Bercherie. *Les fondements de la clinique*. Navarin.
- Tome 1 : *Histoire et structure du savoir psychiatrique*. 1985.
- Tome 2 : *Genèse des concepts freudiens*. 1991.
- Tome 3 : *Géographie du champ freudien*. 1988.
- Bouvet, C., & Boudoukha, A. H. (2014). *22 grandes notions de psychologie clinique et de psychopathologie*. Paris : Dunod.
- D.S.M. 4. (1996). *Manuel diagnostique et statistique des troubles mentaux*. Masson.
- Foucault, M. (1976). *Histoire de la folie à l'âge classique*. Gallimard.
- Lebovici, S., Diatkine, R., Soule, M. (1995). *Nouveau traité de psychiatrie de l'enfant et de l'adolescent*. PUF.
- Samacher, R. (dir.) (1998). *Psychologie clinique et psychopathologie*. Bréal.

## Psychologie du développement

- Bideaud, J., Houdé, O., & Pedinielli, J-L. (1993). *L'homme en développement*. Paris : PUF.
- Bruner, J-S. (1991). *Le développement de l'enfant : savoir faire, savoir dire*. Paris : PUF.
- Cartron, A. & Winnykamen, F. (1995). *Les relations sociales chez l'enfant : genèse, développement, fonctions*. A. Colin.
- Moreau, M-L. & Richelle, M. (1985). *L'acquisition du langage*. Mardaga.
- Gaonac'h, D. & Golder, C. (dir.) (1999). *Manuel de psychologie pour l'enseignement*. Paris, Hachette (4<sup>ème</sup> édition).
- Lehalle, H. & Mellier, D. (2002). *Psychologie du développement. Enfance et adolescence. Cours et exercices*. Paris : Dunod.
- Rondal, J.A., Esperet, E. (1999). *Manuel de psychologie de l'enfant*. Bruxelles : Mardaga

## Psychologie expérimentale et méthodologie

- Huteau, M. (1995). *Manuel de psychologie différentielle*. Dunod.
- Lindsay, P, Norman, D. (1980). *Traitement de l'information et comportement humain : une introduction à la psychologie*. Etudes vivantes. (ancien. A consulter).
- Rossi, J-P. (1997). *L'approche expérimentale en psychologie*. Dunod. (Débutants).
- Robert, M. (1988). *Fondements et étapes de la recherche scientifique en psychologie*. Maloine.
- Richard, J-F. (1995). *Les activités mentales : comprendre, raisonner, trouver des solutions*. 2<sup>ième</sup> éd. A. Colin.
- Reuchlin, M. (1997). *La psychologie différentielle*. Paris : PUF.
- Selltiz, C., Wrightsman, L., Cook, S. (1977). *Les méthodes de recherche en sciences sociales*. HRW. (À consulter).
- Weil-Barais, A. (dir.) (1997.) *Les méthodes en psychologie : Observation, expérimentation, enquête, travaux de recherche*. Bréal.

## Psychologie cognitive

- Baddeley, A (1993). *La mémoire humaine, théorie et pratique*. PUG.
- Bonnet, C., Ghiglione, R., Richard, J-F. *Traité de psychologie cognitive*. Dunod.
- Tome 1 : *Perception, action, langage*. 1989.
- Tome 2 : *Le traitement de l'information symbolique*. 1990.
- Tome 3 : *Cognition, représentation, communication*. 1990.
- Fortin, C., Rousseau, R. (1996). *Psychologie cognitive : une approche du traitement de l'information*. Québec : Presse de l'Université du Québec.
- Roulin, J-L (dir.) (1998). *Psychologie cognitive*. Bréal
- Weil-Barais, M.-A. (1993). *L'homme cognitif*. PUF



## Statistiques

Gilbert, N. *Statistiques*. HRW. 1978.

Spiegel, M. *Statistiques. Théorie et applications*. Mc Graw-Hill. 1991.

Beaufils, B. *Statistiques appliquées à la psychologie*. Bréal. (Lexifac). 1996, 2002, 2009.

Tome 1 : *statistiques descriptives*.

Tome 2 : *statistiques inférentielles*.

Matalon, B. *Décrire, expliquer, prévoir*. A. Colin. 1988

## Dictionnaires, encyclopédies

ENCYCLOPAEDIA UNIVERSALIS.

GRAND DICTIONNAIRE DE LA PSYCHOLOGIE. 1991 Larousse. (En priorité).

DICTIONNAIRE DE LA PSYCHANALYSE. R. Chemama, (dir). Larousse. 1995.

Laplanche, J., Pontalis, J-B. *Vocabulaire de la psychanalyse*. 11<sup>ème</sup> éd. PUF. 1992.

## Guides

Beaud, M. (2003) *L'Art de la thèse : comment préparer et rédiger une thèse de doctorat, un mémoire de DEA ou de maîtrise ou tout autre travail universitaire*. La Découverte.

Reuchlin, M. & Huteau, M. (1998) *Guide de l'étudiant en psychologie*. Paris : PUF.

# Validation, contrôle des connaissances

6

Les modalités de contrôle des connaissances s'inscrivent dans la charte des examens de l'Université de Nantes, votée par les différentes instances de l'université et s'appliquant à l'ensemble des formations. Des modalités spécifiques à la Licence mention Psychologie affinent ce dispositif.

**Les téléphones portables et les assistants personnels sont strictement interdits pendant les épreuves d'examen (examen terminal et contrôle continu).**

## CONTROLES CONTINUS, EXAMENS TERMINAUX ET SESSIONS

Les aptitudes et l'acquisition des connaissances sont appréciées par des Contrôles Continus (CC) portant principalement sur les travaux dirigés et par des Examens Terminaux (ET) portant principalement sur les Cours Magistraux (CM).

Les ET correspondent à des écrits sur table en fin de semestre, seuls ceux-ci donnent lieu à deux sessions d'examens qui se déroulent conformément au calendrier harmonisé.

Les CC peuvent prendre différentes formes : écrit sur table, dossier, exposé oral... Ils consistent en un minimum de deux évaluations par UE.

Les CC représentant la seule validation d'un EC bénéficient d'une séance de rattrapage : c'est le cas pour les EC HPS3-34 et HPS4-32, Informatique.

**Attention**, les semaines 51 et 19 ne sont pas des semaines de congés. Les étudiants peuvent notamment avoir des contrôles continus (et/ou des cours de rattrapage) et doivent donc être disponibles.

Session 1 du semestre 3	☞	janvier
Session 1 du semestre 4	☞	mai
Session 2 des 2 semestres	☞	juin - juillet

Se référer au calendrier dans ce livret pour connaître les périodes d'examens terminaux, et consulter les panneaux d'affichage officiels du grand hall pour connaître les dates et lieux exacts de chaque ET.

Les dates des CC sont affichées sur les panneaux de la Faculté de Psychologie.

**En cas de double inscription L1-L2 ou L2-L3, l'université ne peut s'engager à rendre la totalité des épreuves compatibles.** La validation de la deuxième année ne pouvant intervenir avant la validation de la première année manquante, l'étudiant doit privilégier le niveau inférieur si une incompatibilité des dates d'examen se présente.

## MODALITES DES CONTROLES 2020-2021

<b>Semestre 3 - Sessions 1 et 2</b>			
<b>UE, EC</b>	<b>Contrôle continu*</b>		<b>Examen terminal</b>
	<b>Ecrit</b>	<b>Oral</b>	<b>Ecrit</b>
<b>HPS3-1</b> HPS3-11 <b>CM et TD</b> Développement HPS3-12 <b>CM et TD</b> Sociale			<b>100%</b> 1 épreuve de 3 heures 1 épreuve de 3 heures
<b>HPS3-21</b> <b>CM et TD</b> Psychophysiologie			<b>100%</b> 1 épreuve de 3 heures
<b>HPS3-3-Méthodes 1</b> HPS3-31 <b>CM et TD</b> Méthodologie HPS3-32 <b>CM et TD</b> Statistiques HPS3-33 <b>CM</b> Epistémologie actuelle et historique HPS3-34 Informatique	<b>100%</b> Contrôles Continus		<b>100%</b> 1 épreuve de 2 heures 1 épreuve de 2 heures  1 épreuve d'1 heure
<b>HPS3-41</b> Anglais	<b>50%</b> Contrôles Continus		<b>50%</b> 1 épreuve d' 1 heure
<b>HPS3-5- Parcours</b> TD Parcours CM Parcours	<b>50%</b> Contrôles Continus		<b>50%</b> 1 épreuve d'1 heure

\* CC pour régime ordinaire et ET pour DA

<b>Semestre 4 - Sessions 1 et 2</b>			
<b>UE, EC</b>	<b>Contrôle continu*</b>		<b>Examen terminal</b>
	<b>Ecrit</b>	<b>Oral</b>	<b>Ecrit</b>
<b>HPS4-1</b> HPS4-11 <b>CM et TD</b> Cognitive HPS4-12 <b>CM et TD</b> Clinique			<b>100%</b> 1 épreuve de 3 heures 1 épreuve de 3 heures
<b>HPS4-2</b> HPS4-21 <b>CM et TD</b> Psychophysiologie			<b>100%</b> 1 épreuve de 3 heures
<b>HPS4-3- Méthodes 2</b> HPS4-31 Méthodologie HPS4-32 Informatique HPS4-33 Anglais	<b>100 %</b> Contrôles Continus  <b>50%</b> Contrôles Continus		<b>100%</b> 1 épreuve de 2 heures   <b>50%</b> 1 épreuve d' 1 heure
<b>HPS4-4- Parcours</b> TD Parcours CM Parcours	<b>50%</b> Contrôles Continus		<b>50%</b> 1 épreuve d' 1 heure

\* CC pour régime ordinaire et ET pour DA

## CONDITIONS PARTICULIERES

Les étudiants ayant des difficultés liées à une situation de handicap permanent ou ponctuel peuvent bénéficier d'un temps de composition supplémentaire lors des CC et des ET.

**Il est impératif de s'adresser le plus tôt possible au SUMPPS pour obtenir un certificat médical.**

Un exemplaire de ce certificat médical est à déposer à la scolarité/service des examens pour l'organisation des ET. Un autre exemplaire est à déposer au secrétariat pour l'organisation des CC (sans certificat médical aucun aménagement ne sera mis en place). Les étudiants composeront pour les ET et les CC en même temps que les autres étudiants mais seront installés dans une salle particulière si besoin. **Pour les CC, les étudiants concernés par ce statut doivent en outre l'indiquer à l'enseignant de leur groupe de TD.**

Les étudiants en situation de handicap doivent signaler tout changement pédagogique au service des examens.

## DISPENSE D'ASSIDUITE

### Validation des CM

Aucun aménagement particulier, l'étudiant passe tous les examens terminaux dans les mêmes conditions que les autres étudiants.

### Validation des TD

Pour les TD : le DA n'a pas d'obligation d'assister aux TD et ne les valide pas sous forme de CC. Cependant, il doit récupérer les contenus afin de les valider en fin de semestre sous forme d'Examen Terminal de TD.

## REGIME SPECIAL

Les étudiants doivent passer les examens du premier bloc la première année, et les examens du second bloc la deuxième année.

Le rattrapage des UE du bloc 1 a lieu lors de la seconde session de la première année.

Le rattrapage des UE du bloc 2 a lieu lors de la seconde session de la deuxième année.

**Attention** : les étudiants ne se présentant pas à la session de rattrapage de la première année pour les UE du bloc 1, ne pourront pas se présenter à ces UE lors de la session 2 de la deuxième année.

## CE (ou ECTS)

Dans le cadre des formations conduisant à la délivrance d'un diplôme national français, les crédits CE (Crédits Européens) sont affectés aux UE, mais pas aux EC.

## ABSENCE

L'absence à une ou plusieurs épreuves de contrôle des connaissances (contrôle continu ou examen terminal) donne lieu à un « zéro informatique ». Une absence ne peut donc empêcher ni un calcul de moyenne ni une validation de l'année.

### Absence à un CC

Aucune épreuve de remplacement ne sera organisée pour les étudiants absents aux CC.

### Absence à un ET

Une absence à un examen terminal ne peut donner lieu à une épreuve de remplacement pour la même session.

## REPORT DES NOTES

### D'une session à l'autre

#### Validation des TD

Les notes de TD par les CC pour le régime ordinaire sont automatiquement reportées d'une session à l'autre, quelle que soit leur valeur. Il n'y a pas de seconde session pour les TD sauf pour l'informatique.

#### Validation des CM (ET)

- Les notes d'ET sont reportées lorsque la moyenne à l'UE est supérieure ou égale à 10/20.
- Les étudiants qui n'ont pas validé leur année lors de la première session (moyenne générale inférieure à 10 sur 20) doivent obligatoirement repasser les examens terminaux correspondants aux EC non acquis (EC < 10) des UE non validées (UE < 10). Ils n'ont pas à repasser les EC validés (note supérieure à 10) d'une UE non validée.

### D'une année à l'autre

En cas d'échec à la validation de l'année, les notes d'UE non acquises ne sont jamais reportées d'une année sur l'autre. Donc, l'étudiant doit se réinscrire à l'UE et se représenter à la validation de tous les EC de cette UE, même si la note d'un EC est supérieure ou égale à 10.

### Pour les dispensés d'assiduité

Les notes ETDA (Examen Terminal pour Dispensés d'Assiduité) correspondant à la validation des TD, ne sont pas reportées en seconde session. Cela signifie que la note d'examen terminal de seconde session remplace les deux notes de session 1 (la note d'examen terminal et la note ETDA de validation de TD quand il y en a une).

Les règles de report des autres notes sont les mêmes que celles du régime ordinaire.

### Pour le régime spécial

Les moyennes des UE de la première année du régime sont « gelées » pendant un an (y compris les notes inférieures à 10). A la fin de la seconde année, le jury délibère sur l'ensemble des résultats. La compensation intervient en fin de deuxième année du régime.

## VALIDATION - CAPITALISATION - COMPENSATION

## Une année d'études est validée

- dès lors que chaque UE est validée (moyenne de chaque UE supérieure ou égale à 10/20)

ou

- par compensation entre les différentes UE de l'année (moyenne des moyennes d'UE, affectées de leurs coefficients, égale ou supérieure à 10/20).

## Un semestre est validé

- dès lors que chaque UE du semestre est validée (moyenne de chaque UE du semestre égale ou supérieure à 10/20)

ou

- par compensation entre les différentes UE du semestre (moyenne des moyennes d'UE, affectées de leurs coefficients, égale ou supérieure à 10/20). Les UE compensées au sein du semestre sont alors définitivement acquises.

Le jury se prononce sur la validation des semestres :

- dès la délibération de première session (en mai),
- en fin de seconde session (en juin/juillet).

## Une unité d'enseignement (UE) est acquise :

1- Dès lors que la moyenne des éléments constitutifs qui la composent, affectés de leurs coefficients, est égale ou supérieure à 10/20. Elle est alors définitivement acquise et capitalisée, sans possibilité de s'y réinscrire. Elle est transférable dans un autre parcours,

2- Par compensation au sein du semestre,

3- Par compensation au sein de l'année.

Pour (2) & (3) : l'UE est alors définitivement acquise et capitalisée, sans possibilité de s'y réinscrire. En revanche, elle n'est pas transférable dans un autre parcours, exception faite des passerelles prévues et définies dans le dossier d'habilitation des formations concernées.

### La compensation est donc possible aux différents niveaux suivants :

- au sein de l'UE : entre les différents EC ou entre les différentes épreuves de l'UE,
- au sein du semestre : entre les différentes UE du semestre,
- au sein de l'année universitaire : entre les différentes UE de la même année de rattachement.

**Exemple** : L'étudiant « z » a obtenu lors de la première session :

Semestre 1 : Moyenne = 10/20

Semestre 2 : Moyenne = 9/20

Pour l'année, la moyenne est de 9,50/20

Cet étudiant n'a pas obtenu son année universitaire à l'issue de la 1<sup>ère</sup> session, cependant il a validé son 1<sup>er</sup> semestre. Ce semestre est donc acquis et l'étudiant n'a pas à repasser les UE inférieures à 10 de ce semestre en seconde session. En revanche, il doit aller en seconde session pour les UE inférieures à 10 de son semestre 2.

### L'annulation de la compensation n'est pas possible

La Faculté de Psychologie a opté pour le principe de compensation (entre EC, entre UE et entre semestres) pour les trois niveaux de Licence, et ce, de manière non facultative. Les règles de compensation faisaient partie des fondamentaux exigés par la représentation étudiante lors la réforme LMD.

Les règles de compensation s'appliquent à tous et il n'est pas possible de déroger à leur mise en œuvre. L'étudiant les a acceptées en entrant en formation. Au vu des résultats, il peut soit réaliser son projet,

soit le réajuster, mais pas demander à représenter des éléments capitalisés ou renégocier les règles d'obtention en ce qu'il pense être en sa faveur.

### Seconde session (session de rattrapage)

L'inscription à la session de rattrapage est **automatique**.

La note attribuée à l'issue de la session de rattrapage à un élément constitutif (EC) ou à une unité d'enseignement (UE) est la meilleure des deux notes entre la session initiale et la session de rattrapage.

## JURY

Un jury est nommé par année d'études, il délibère et arrête les notes des étudiants à l'issue de chaque session de chaque année d'études. Il se prononce sur l'acquisition des UE, la validation des semestres et la validation de l'année, en appliquant le cas échéant les règles de compensation.

Le jury se prononce sur la validation de l'année et des semestres :

- dès la délibération de la 1<sup>ère</sup> session (en mai),
- en fin de 2<sup>nde</sup> session (en juin).

Le jury est souverain. Il se réserve la possibilité d'attribuer des points de jury qui s'inscrivent alors sur le procès-verbal.

Le P.V. est affiché dans les couloirs de la Faculté et disponible sur Internet à l'issue de la délibération du jury. Il est formellement interdit de dégrader le PV affiché (arrachage, raturage) sous peine de poursuites.

**Cas du régime spécial** : le jury statue sur la validation de l'année d'études à l'issue des deux années universitaires, en appliquant le cas échéant les règles de compensation.

## CONSULTATION DES COPIES

Tout étudiant a le droit de consulter sa (ses) copie(s) d'examen et de s'entretenir avec le(s) correcteur(s). Cette consultation a lieu après l'affichage des résultats, lors d'une journée prévue à cet effet (date et horaire communiqués par voie d'affichage et/ou sur le site internet de la Faculté).

**Avertissement** : la consultation des copies ne permet en aucun cas l'augmentation d'une note en vue d'acquiescer une UE ou de valider l'année (cette décision relève de la seule compétence du jury). Elle ne consiste pas davantage en l'évaluation de l'enseignement ou de l'enseignant.

## PROGRESSION

### Conditions d'inscription dans l'année supérieure

L'accès est de droit, mais l'inscription se fait dès lors que l'étudiant a validé l'ensemble des années précédentes. La réinscription s'effectue via l'Intranet.

Si l'étudiant a validé un seul semestre (il est indiqué sur le relevé de notes : « autorisé/refusé » ou « autorisé/absent »), il peut :

- à la fois redoubler l'année pour valider le second semestre et s'inscrire dans l'année supérieure (Attention ! en cas de chevauchement des dates d'examen entre 2 années, il faut privilégier l'acquisition des UE de l'année précédente)

- si l'étudiant ne veut pas s'inscrire dans l'année supérieure, mais seulement redoubler l'année en cours pour terminer l'acquisition des UE manquantes, il est nécessaire de contacter la scolarité.

*ATTENTION : Nous rappelons aux étudiants qui sont dans les 2 cas de figure suivants, après les résultats de la deuxième session, qu'il est nécessaire pour eux de bien évaluer la charge de travail supplémentaire que représente le passage dans une année supérieure avec des UE non acquises dans l'année précédente.*

*Pour une 3<sup>ème</sup> inscription dans la même année, il est nécessaire d'effectuer une demande de dérogation*

### **Lieux et dates des inscriptions**

Si l'étudiant était déjà inscrit l'année précédente à l'université de Nantes, l'inscription se fait par le web ([www.univ-nantes.fr](http://www.univ-nantes.fr)) dès parution des résultats (du 13 juillet au **31 août dernier délai**)

## **DIPLOMES ET RELEVES DE NOTES**

### **Obtention du diplôme intermédiaire de DEUG**

Sans demande expresse de l'étudiant, le jury délibère systématiquement, à l'issue des quatre premiers semestres du cycle L, en vue de la délivrance du DEUG. Pour obtenir le DEUG, l'étudiant doit avoir validé, d'une part le L1 et d'autre part le L2.

### **Obtention du diplôme de Licence**

Pour obtenir la Licence, l'étudiant doit avoir validé indépendamment la L1, la L2 et la L3, **il n'y a pas de compensation entre les années.**

### **Délivrance de diplôme, de relevé de notes et de CE.**

Les diplômes sont disponibles à partir de la mi-décembre au guichet « examens et diplômes » de la scolarité LLSHS.

Les relevés de notes sont disponibles sur l'Intranet dès la délibération du jury (Les étudiants ont accès à leurs 3 dernières années). Ils constituent des documents officiels à conserver. **Il est impératif de les télécharger et de les imprimer (la version officielle est en format PDF)** (pour en disposer rapidement en cas de constitution d'un dossier par exemple).

A l'issue du premier semestre, le président du jury peut, sur demande de l'étudiant, délivrer un relevé provisoire de notes et crédits ECTS acquis.



# Informations pratiques

## CALENDRIER UNIVERSITAIRE : 2020 - 2021

	OBJET	DATES	SEMAINE
SEMESTRE 1	Réunion de rentrée de L2	Le 10 septembre 2020 à 10h et 14h	37
	Période de cours	du 14 septembre au 23 octobre 2020	38-43
	Vacances de la Toussaint	du 24 octobre au 1er novembre 2020	44
	Suite des cours	du 2 novembre au 11 décembre 2020	45-50
	Rattrapages de cours / Révisions	du 14 au 16 / du 17 au 18 décembre 2020	51
	Vacances de Noël	du 19 décembre 2020 au 3 janvier 2021	52-53
	Examens session 1 semestre 1	du 4 au 16 janvier 2021	1-2
SEMESTRE 2	Période de cours	du 18 janvier au 18 février 2021	4-8
	Vacances d'hiver	du 20 au 28 février 2021	8
	Suite des cours	du 2 mars au 16 avril 2021	9-15
	Rattrapages de cours / Révisions	du 19 au 21 avril / du 22 au 23 avril 2021	16
	Vacances de printemps	du 24 avril au 9 mai 2021	17-18
	Examens session 1 semestre 2	du 10 au 26 mai 2021	19-21
	Corrections, délibérations	du 27 mai au 9 juin 2021	21-23
	Affichage des résultats session 1	au plus tard le 10 juin 2021	23
	Examens session 2 semestres 1 & 2	du 17 juin au 5 juillet 2021	24-27
	Corrections, délibérations	du 6 au 12 juillet 2021	27-28
	Affichage des résultats session 2	au plus tard le 13 juillet 2021	28

NB : les semaines 51 et 16 ne sont pas des semaines de congés mais de Rattrapages / révisions.

~~À noter : la Journée d'Orientation du Tertre aura lieu le 22 octobre 2020~~

## COORDONNEES DES SERVICES

### SERVICE SOCIAL

---

Reçoit les étudiants et les informe sur la vie universitaire et ses conditions matérielles : budget, bourse, prêt, travail, législation sociale

Maison des Services  
110 boulevard Michelet - BP 32238  
44322 - NANTES CEDEX 3  
☎ : 02 40 37 10 50

### CROUS Centre Régional des Œuvres Universitaires et Scolaires

---

2 boulevard Guy Mollet - BP 52213  
44322 NANTES Cedex 3  
☎ : 02 40 37 13 13

### SUIO Service Universitaire d'Information et d'Orientation

---

Maison des Services  
110 boulevard Michelet - BP 32238  
44322 - NANTES CEDEX 3  
☎ : 02 40 37 10 00

### SUMPPS Service Universitaire de Médecine Préventive et de Promotion de la Santé

---

Maison des Services  
110 boulevard Michelet - BP 42212  
44322 - NANTES CEDEX 3  
☎ : 02 40 37 10 50

### SERVICE FORMATION CONTINUE

---

Service Formation Continue  
2 bis, boulevard Léon Bureau  
Département Adultes en reprise d'études/pôles VAE  
44200 - NANTES  
☎ : 02 72 64 88 11

### RELATIONS INTERNATIONALES

---

S'adresser à :  
**Cécile Daden – Bureau 156**  
☎ : 02 53 52 26 07  
✉ : cécile.daden@univ-nantes.fr

## COORDONNEES DES ENSEIGNANTS DE PSYCHOLOGIE

Nom	Prénom	Grade	Bureau	Poste téléphonique
ACIER	Didier	Professeur	134	02.53.52.26.25
AUDA-BOUCHER	Gwénola	MCF	Fac de sciences	02.51.12.56.33
BABIN	Jean-Philippe	MCF	124	02.53.52.26.27
BACRO	Fabien	MCF	130	02.53.52.26.41
BEFFARA	Brice	MCF	132	02 53 52 26.47
BELHOURANIA	Rajaa	ATER	127	02 53 52 26.06
BOUDOUKHA	Abdel-Halim	Professeur	138	02.53.52.26.08
BREGEON	Dorothy	Vacataire	149	--- -- .-- --
BRET	Amélie	ATER	129	02 53 52 26.80
CAPPONI	Irène	MCF	126	02.53.52.26.33
CHAUCHARD	Emeline	MCF	136	02.53.52.26.05
CHERAUD	Yvonnick	MCF	Fac de sciences	02.51.12.56.35
COLOMBEL	Fabienne	HDR	128	02.53.52.26.17
CONGARD	Anne	Professeur	149	02.53.52. 26. 03
DE BONT	Leslie	PRAG	149	02.53.52.26.02
DELEDALLE	Aurore	MCF	132	02.53.52.26.11
DODIER	Olivier	LRU	128	02 53 52.26.18
EJLASSI	Aida	Enseignante	145	02.53.52.26.06
EVARD	Christelle	MCF	125	02.53.52.26.31
FLEURY-BAHI	Ghozlane	Professeur	150	02.53.52.26.29
GALHARRET	Jean Michel	PRAG	131	02.53.52.26.16
GILET	Anne-Laure	MCF	130	02.53.52.26.42
GUIGNARD	Jacques-Henri	MCF	131	02.53.52.26.43
GUILLEMOT	Françoise	PRAG	138	02.53.52.26.09
GUIMARD	Philippe	Professeur	140	02.53.52.26.36
HUCHET	Corinne	MCF	Fac de sciences	02.53.00.92.08
JEOFFRION	Christine	MCF HDR	146	02.53.52.26.12
KINDELBERGER	Cécile	MCF	131	02.53.52.26.01
LE BORGNE	Margaux	MCF	127	02.53.52.26.23
MARTIN	Pierre	PAST	129	02.53.52.26.21
NAVARRO	Oscar	MCF	146	02.53.52.26.30
NDOBO	André	Professeur	152	02.53.52.26.14
NOCUS	Isabelle	MCF	140	02.53.52.26.37
PARLETHORP	Jennifer	Vacataire	149	--- -- .-- --
RENARD	Elise	MCF	154	02.53.52.26.44
ROBIN	Frédérique	MCF HDR	132	02.53.52.26.46
ROCHER	Laetitia	PAST	125	02.53.52.26.22
ROLAND	Françoise	MCF	126	02.53.52.26.34
ROMMEL	Delphine	MCF	136	02.53.52.26.35
ROUSSIAU	Nicolas	Professeur	154	02.53.52.26.45
SALOME	Franck	MCF	127	02.53.52.26.23
WALKER	J.			
WILLIAMS	Rachel	Ens Contractuelle	149	--- -- .-- --
ZITI	Abdenbi	MCF	124	02.53.52.26.28